

VIVRE ENSEMBLE

Une agglomération transfrontalière sportive

Organisation d'un double échange entre le club de tir « la balistique » d'Audun-le-Tiche et le Cercle Escrime Sud d'Esch-sur-Alzette en réponse à l'annulation des olympiades transfrontalières.

L'idée lancée en 2018 était d'organiser une rencontre multisports entre les associations sportives d'Alzette Belval. Or, les clubs français engagés étaient très majoritaires et le nombre d'associations intéressées était globalement assez faible malgré de très nombreuses relances. Les référents "vivre ensemble" du GECT ont décidé d'annuler le projet. Toutefois, les contacts pris entre le Cercle Escrime Sud d'Esch-sur-Alzette et le club de tir "La balistique" d'Audun-le-Tiche ont abouti à deux entraînements transfrontaliers communs.



Workshop transfrontalier d'arts martiaux

Le Club de Judo d'Esch-sur-Alzette et le JSA Judo / Jujutsu d'Audun-le-Tiche ont organisé leur 4ème workshop transfrontalier d'arts martiaux le 30 mars 2019. 22 personnes ont participé et la manifestation sportive était, comme pour les éditions précédentes, une très belle réussite.

Echanges de football transfrontaliers

Le 09.04.2019, les clubs de football eschois "La Jeunesse Esch" et la FOLA ont été invités à participer au stage de football organisé par l'Entente Villerupt Thil. Au programme : entraînements et repas en commun. Un sac du GECT Alzette Belval a été offert aux 150 stagiaires.

Poursuite du projet d'escalade transfrontalier

Signature d'une convention d'utilisation entre les propriétaires des falaises et la commune d'Audun-le-Tiche permettant à la commune d'utiliser les falaises. Un contrat d'entretien et de maintenance a également été signé entre la commune d'Audun-le-Tiche et la FFME pour l'entretien des falaises d'escalade. Les travaux d'équipement des voies et d'aménagement du site ont pu se poursuivre, notamment par l'intervention de l'entreprise TRALUX en septembre 2019. Parallèlement, un projet a été déposé par le comité de pilotage dans le cadre de l'appel à projet pour Esch2022, prévoyant notamment de la danse d'escalade et des activités de sculptures.

Une agglomération transfrontalière touristique

A la découverte d'Alzette Belval pour les journées européennes du patrimoine Le projet "A la découverte d'Alzette Belval pour les journées européennes du patrimoine" s'est poursuivi en 2019. Au programme de cette édition :

_ Samedi 21.09 : circuit en bus pour une balade commentée au cœur du Gaalgebierg à Belvaux, visite du parc du Château de Sanem puis de la Crypte et de la mine de Thil. La journée s'est clôturée par un concert du groupe "Côme" à Boulange. Le concert était l'occasion d'organiser la remise des prix du concours "un dessin ? un bouquin !".

_ Dimanche 22.09 : visite guidée d'Audun-le-Tiche et visite guidée URBAN ART à Esch-sur-Alzette.

L'édition 2020 est déjà en cours de préparation.

Journées européennes du patrimoine: participation à un échange avec la DRAC et les structures de coopération transfrontalière du Grand Est.

Le GECT Alzette Belval a été associé à une réflexion transfrontalière portée par la DRAC et la Région Grand Est avec les structures de coopération transfrontalières pour les journées européennes du patrimoine : comment systématiser le fait transfrontalier et engager une dynamique européenne à cette occasion ? L'expérience du GECT Alzette Belval, qui organise des journées européennes transfrontalières depuis 2015, était la bienvenue dans cette réflexion.

Tourisme transfrontalier : 3ème éductour

Dans le cadre du groupe de travail transfrontalier initié par le GECT Alzette Belval, l'office de tourisme du Pays de Longwy, l'Office de tourisme du Val de Fensch (OTVF), et le Syndicat d'Initiatives d'Esch-sur-Alzette ont participé au troisième Eductour transfrontalier, organisé par l'Office de Tourisme du Pays de Longwy et la FROTSI Lorraine. Les offices de tourisme membres de la FROTSI étaient également invités. La manifestation a permis de découvrir le pays de Longwy (golf, émaux, faïencerie...)



Tourisme transfrontalier : Dépliant touristique commun

Le groupe de travail transfrontalier a réalisé une brochure commune reprenant les incontournables de chaque territoire : nature, patrimoine historique, mémoire, tourisme industriel et les visites insolites. Chaque structure a proposé des éléments à intégrer dans la carte et le Val de Fensch Tourisme s'est chargé de la mise en page. La carte a été imprimée pendant l'été 2019 pour chaque partenaire et est distribuée lors des manifestations auxquelles participent les offices de tourisme (notamment le Mondial Air Ballon). Elle est disponible en français, en anglais et en allemand.

Randonnée transfrontalière d'Alzette Belval

La 1ère randonnée transfrontalière d'Alzette Belval a eu lieu le 27.04.19. Malgré une météo automnale, environ 110 personnes étaient présentes aux différents départs : Audun-le-Tiche, Aumetz, Schifflange et Esch-sur-Alzette. 4 parcours de randonnée pédestre et un circuit VTT ont conduit les participants à la maison Rosati où un ravitaillement, organisé par le CIGL d'Esch-sur-Alzette, était offert.

Les marcheurs ont ensuite continué ensemble jusqu'à Schifflange où l'arrivée était prévue au village Télévie. Un retour en bus était organisé par le GECT Alzette Belval dans le cadre du projet INTERREG "Alzette Belval vivons ensemble".



Une agglomération transfrontalière verte

Des échanges entre le périscolaire de Rédange et l'association « les amis de la fleur » de Belvaux : Le volet "scolaire / périscolaire" dans le projet de jardinage transfrontalier se poursuit avec les matinées jardinage aux jardins Matgesfeld à Belvaux entre le périscolaire de Rédange et l'école Belvaux Poste. Les enfants de Rédange se rendent au Matgesfeld un mercredi par mois et des activités de cuisine / pique-nique et travail au jardin ont été organisées pendant toute la saison. Des activités communes avec les maisons relais de Belvaux sont prévues en 2020.

Rencontres jardinage sans frontières. De très nombreuses initiatives de jardinage existent sur le territoire d'Alzette Belval. Deux réunions d'échanges ont été organisées, une aux jardins Matgesfeld à Belvaux (02.07.19) et une au jardin communautaire d'Esch-sur-Alzette (29.11.19) afin de permettre aux acteurs de se rencontrer et de faire naître des synergies entre les initiatives. Grâce à ces échanges, une visite des élèves du collège d'Aumetz (qui dispose d'un jardin) au Matgesfeld sera organisée.

Organisation d'une manifestation transfrontalière « embellissons la frontière entre Belvaux et Rédange ». Le 02.06.2019, la commune de Rédange, l'association "les amis de la fleur" et le GECT Alzette Belval, avec le soutien de la commune de Sanem, ont organisé une manifestation transfrontalière "embellissons la frontière" au lieu-dit "la Douane" à Rédange dans le cadre du projet de jardinage transfrontalier entre les deux communes. Une vingtaine de personnes a participé à cette superbe matinée d'échanges de jardinage franco-luxembourgeois.



Une agglomération culturelle

Aprenons les langues autrement

Un flyer a été édité et diffusé à l'échelle d'Alzette Belval pour communiquer sur les évènements conviviaux et différents lieux ou manifestations qui permettent aux citoyens d'Alzette Belval de pratiquer des langues étrangères de manière ludique : café des langues, soirée jeux / langues étrangères, cours plus classiques...



Esch 2022 capitale européenne de la culture

L'asbl Esch 2022 a pris contact avec le GECT Alzette Belval pour la préparation de l'année européenne de la culture, qui soulève des questions en matière de mobilité, de tourisme et d'observation.

Poursuite des échanges entre les bibliothèques d'Alzette Belval

Les bibliothèques d'Alzette Belval ont eu l'idée en juin 2019 de proposer un concours transfrontalier « un dessin ? un bouquin ! » à leurs visiteurs début septembre. Déjà organisé en septembre 2018 à Boulange, cette version transfrontalière a été proposée à l'occasion des Journées européennes du Patrimoine. Il s'agissait de faire deviner aux usagers de la bibliothèque les titres de certains livres grâce à des dessins exposés dans les rayons. Le concours a connu un succès plus ou moins grand selon les bibliothèques, mais les bibliothécaires souhaitent le reprogrammer en 2020.

Une agglomération pour vivre ensemble

Alzette Belval, comment ça marche?

Un guide pratique de la coopération transfrontalière sur l'agglomération d'Alzette Belval a été édité et envoyé par voie postale à toutes les associations sportives et culturelles du territoire en novembre 2019. Le guide présente le Groupement et l'accompagnement qu'il peut apporter. Plusieurs associations ont contacté le GECT aux suites de cet envoi.



"Alzette Belval vivons ensemble" - Projet INTERREG VA Grande Région

Normalement prévu jusqu'au 15.07.2019, le projet ABENS a été prolongé d'une année. Il se terminera le 18.07.2020. La prolongation s'est faite à budget constant, et permettra de renforcer les liens transfrontaliers existants et les échanges en cours de création. La mise en place de projets transfrontaliers solides prend un certain temps et l'année supplémentaire du projet est une bonne chose. Le 3ème COMAC du projet ABENS a eu lieu le 25.10.2019

Vous avez une idée de projet transfrontalier, vous êtes déjà en contact, ou vous êtes simplement curieux ? Ce guide est fait pour vous !

La coopération transfrontalière pour les associations et les institutions d'Alzette Belval : comment ça marche ?



GECT Alzette Belval | 1302 rue du Laboratoire | F-57390 Audun-le-Tiche | +33 3 3 72 60 18 40 | gect.alzettebelval.lu | gect.alzettebelval.be | gect.alzettebelval.fr

ECHANGES SCOLAIRES

Une agglomération favorisant les échanges scolaires transfrontaliers

Echanges scolaires : visite collège Aumetz/lycée Hubert Clément Esch au Luxembourg Science Center.

Dans le cadre du projet INTERREG Alzette Belval, vivons ensemble! Un échange scolaire transfrontalier a eu lieu le 24 janvier 2019 entre une classe du Collège Lionel Terray d'Aumetz et une classe du Lycée Hubert Clément d'Esch-sur-Alzette. Un projet autour de l'alimentation a été mis en place par les enseignantes. 1ère étape de ce projet : une visite au Luxembourg Science Center pour notamment participer au show cuisine (la cuisine c'est de la science). Les classes sont restées en contact et ont échangé des affiches sur l'alimentation une fois retournées dans leur établissement.

Echanges scolaires: visite collège de Villerupt / lycée Belval à la KUFA _ ateliers d'écriture créative

Un échange scolaire transfrontalier a eu lieu le 7 mai 2019 entre une classe du Collège Théodore Monod de Villerupt et deux classes du Lycée Bel-Val de Sanem. Un échange autour de l'écriture créative a été mis en place avec pour thématique : LE PLASTIQUE. Environ 40 élèves ont produit ensemble de belles créations poétiques.



ENVIRONNEMENT

Une agglomération propre et durable



Dans le cadre du projet INTERREG A(I)qua, une opération de nettoyage de l'Alzette a été organisée en mars 2019. Les communes du Contrat de rivière ont réalisé un ramassage des déchets présents aux bords de l'Alzette par les services techniques durant la première quinzaine de mars pour les centraliser et les exposer sur la place de l'hôtel de ville d'Esch-sur-Alzette le 16.03. Les communes d'Audun-le-Tiche et Villerupt, avec le support du GECT, ont organisé en parallèle un ramassage les 9 et 10 mars avec les habitants. Les déchets récoltés ont ensuite été emmenés à Esch-sur-Alzette pour être exposés avec les autres déchets. L'objectif de la manifestation était de faire prendre conscience aux habitants de l'ampleur de la pollution de la nature qui ne connaît pas de frontières.



Projet INTERREG V Grande Région "AROMA" : Le GECT Alzette Belval a participé au 1er et 2ème COMAC du projet, ainsi qu'au lancement du groupe de travail « communication » du projet AROMA en février 2019. Au programme : site internet, page Facebook et newsletter. La province du Luxembourg (Belgique) est responsable de cette action au sein du projet.

Plusieurs nouvelles actions sont en cours d'organisation et prévues pour 2020 :
> Organisation de l'opération coup de poing en matière de transfert illicite de déchets pour début 2020,
> Association des acteurs luxembourgeois au comité de pilotage de l'étude de faisabilité concernant le déploiement d'une déchèterie réservée aux professionnels à Thil (54) s'intégrant dans un projet d'économie circulaire prévoyant notamment une matériauthèque pour favoriser le réemploi des matériaux issus des chantiers BTP au plus près des chantiers.



UN QUOTIDIEN QUI EVOLUE

Pour le GECT Alzette Belval, l'année 2019 c'est : 4 réunions de BUREAU, 4 réunions d'AG et 1 changement de présidence qui est assurée par la délégation française depuis le 08.03.19.

Trois nouveaux collaborateurs pour l'équipe du GECT : un chargé de mission mobilité transfrontalière, un responsable pré IBA et un chargé de mission pré IBA.

La fin du contrôle de la chambre régionale des comptes, sans remarques. Le contrôle avait débuté fin 2018.



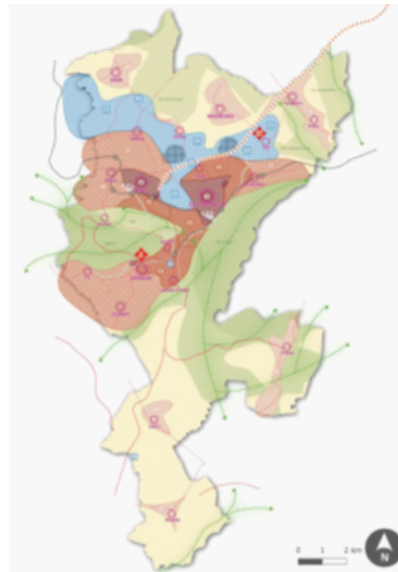
Des **nouveaux locaux** depuis août 2019 au Laboratoire à Micheville (Audun-le-Tiche) aux côtés, notamment, de la CCPHVA et de l'EPA Alzette Belval. Les nouvelles coordonnées du GECT Alzette Belval sont **390 rue du Laboratoire, F-57390 Audun-le-Tiche | +33 3 3 72 60 18 40**

La création d'un **compte Instagram : @gect_alzettebelval_12** permet aux abonnés de poster leurs photos de l'agglomération transfrontalière avec le mot clé **#AlzetteBelval** pour faire progressivement naître le sentiment d'appartenance au territoire. Ce compte vient compléter la page Facebook suivie par près de 400 personnes et le site internet.

AMENAGEMENT

Une vision d'avenir commune

La restitution de l'étude confiée à l'AGAPE pour le **schéma de développement de l'agglomération transfrontalière d'Alzette Belval** a eu lieu le 1er octobre 2019. La mission confiée à l'AGAPE vise à mettre en commun les stratégies de planification existantes aux niveaux local et national et à élaborer un schéma de développement pour l'agglomération transfrontalière Alzette Belval. La présentation proposait une première vision stratégique du développement de l'agglomération transfrontalière d'Alzette Belval. Cette vision a été élaborée grâce aux différents documents de planification et de stratégie qui concernent le territoire d'Alzette Belval, et à plusieurs rencontres avec les acteurs locaux. Il s'agit de la première vision de l'avenir de l'agglomération transfrontalière selon différentes clefs d'analyse : armature urbaine, développement prévu, environnement et mobilité. Pour dépasser la somme des visions de chacun, la liste des défis à relever ensemble sera annexée au rendu final. Ce dernier sera transmis aux communes et intercommunalité pour examen par leurs conseils respectifs. Dans un second temps, si cela est souhaité par les membres du GECT Alzette Belval, des travaux autour des différents défis identifiés pourraient être menés.



Le GECT Alzette Belval est **partenaire méthodologique du projet INTERREG SDT GR (Schéma de Développement Territorial Grande Région)**. Après les cahiers thématiques publiés au premier semestre 2019 et consultables en ligne, la seconde phase pour élaborer une vision prospective transfrontalière de la Grande Région à l'horizon 2040 a été proposée à l'automne 2019. Le GECT Alzette Belval a participé aux différents temps d'élaboration et souhaite inscrire sa stratégie dans celle construite à une échelle plus large comme la Grande Région.

La mission de préfiguration de l'IBA Alzette Belval a été officiellement lancée en janvier 2020 mais de nombreux travaux préparatoires et rencontres partenariales ont été réalisés en 2019. Ainsi, les différents partenaires engagés ont fixé un cadre multi-partenarial pour la mission de préfiguration avec des instances de gouvernance, un mode de fonctionnement, des participations tant financières qu'en ingénierie.

Le but de la mission de préfiguration de l'IBA est de définir les attentes et les enjeux. 2020 et 2021 doivent permettre l'élaboration du MOTTO afin de permettre aux partenaires de la mission de préfiguration (notamment les partenaires financeurs) d'envisager la réalisation (ou non) d'une IBA franco-luxembourgeoise. La mission confiée au GECT Alzette Belval, en tant que chef de file, est d'effectuer et de coordonner les activités suivantes :

- > rassembler les études préexistantes, synthétiser les problématiques, fixer les thématiques fédératrices, les principes et valeurs de l'IBA [Le Motto], arrêter le périmètre d'intervention, envisager les financements mobilisables, proposer les montages juridiques et un mode de gouvernance de l'IBA, prévoir déjà un ensemble de projets pilotes, ...
- > assurer la répartition des tâches entre les missions réalisées en interne par les agents du GECT travaillant sur l'IBA Alzette Belval, les missions relevant des opérateurs partenaires et celles menées par des prestataires externes ;
- > coordonner et organiser les différents partenariats ;
- > préparer le comité de pilotage, le comité technique intermédiaire et le conseil scientifique ;
- > élaborer et mettre en œuvre une stratégie de communication (communication web, colloques,...) ;
- > gérer les aspects administratifs et financiers de la mission de préfiguration de l'IBA Alzette Belval.



MOBILITE

Une agglomération transfrontalière mobile et active

Le projet INTERREG V « Alzette Belval à vélo et à pied » a démarré le 01.01.2019. Il vise à créer sur le territoire de l'agglomération transfrontalière un réseau transfrontalier et efficace de pistes cyclables. Une réunion de lancement a eu lieu en janvier 2019 et le chargé de mission mobilité travaille à mi-temps sur le projet. Des réunions avec les partenaires du projet ont eu lieu à partir de l'automne 2019 afin de faire le point sur l'avancement des réalisations et les obstacles rencontrés. Pour répondre aux obligations de communication d'INTERREG, une affiche a été réalisée. Elle est déclinée en roll-up pour utilisation lors événements. Le GECT Alzette Belval et la commune de Mondernange en ont un exemplaire.

Réception de la deuxième partie de l'étude de cyclabilité

Dans le cadre de la seconde phase de l'étude de cyclabilité, le GECT et la CPHVA (conjointement en charge de l'animation de l'étude sur le versant français, c'est PROSUD qui se charge du versant luxembourgeois) ont conduit des réunions, entre mars et avril 2019, avec les communes françaises pour envisager les différentes options proposées par TRIDEE permettant d'améliorer le niveau de cyclabilité de chaque rue. L'idée est de fournir à chaque commune une grille d'actions possibles si une amélioration de la circulation cyclable dans la commune est souhaitée ; dans l'optique d'arriver à terme à un réseau cyclable sécurisé de l'agglomération d'Alzette Belval. Le GECT a reçu fin 2019, la seconde partie de l'étude de cyclabilité réalisée par le bureau d'étude TRIDEE. Le GECT a proposé plusieurs modifications pour gagner en lisibilité. Une manifestation pour présenter les résultats de la seconde phase de l'étude sera organisée une fois la version finale reçue.

Des transports en commun coordonnés pour l'agglomération transfrontalière

Avec le recrutement d'un chargé de mission mobilité transfrontalière, le GECT Alzette Belval a pu notifier le protocole d'accord transfrontalier sur l'interopérabilité des transports en commun routiers.

SANTE

Vers une agglomération sanitaire transfrontalière

Une première réunion avec les membres référents "santé" du GECT Alzette Belval a eu lieu le 1er février 2019. Les échanges ont permis de définir des axes de travail :

- > établir un état des lieux de l'existant et assurer une meilleure communication sur les opportunités transfrontalières auprès des habitants et des praticiens.
- > trouver des synergies transfrontalières entre certaines filières.
- > favoriser les rencontres entre les praticiens pour connaître leurs attentes.

Les membres du bureau d'Alzette Belval souhaitent travailler sur cette thématique, et pouvoir suivre les travaux de la mise en œuvre de l'accord cadre sanitaire transfrontalier signé en novembre 2016 et transposé dans le droit luxembourgeois en juillet 2018 et dans le droit français en décembre 2019.

DEMARCHES D'ENVERGURES SUPERIEURES

Suivi des projets INTERREG auxquels le GECT Alzette Belval est associé

Le GECT Alzette Belval participe aux différentes réunions organisées par les projets INTERREG A(I)qua, SDT-GR, EDUCO, AROMA et soutient autant qu'il le peut les différentes démarches engagées : choix de prestataire externe, transmission de données et de documents, mise en contacts, avis, participation aux COMAC, ... Il devrait être associé en tant qu'opérateur méthodologique au projet RECOTTE porté par le LISER. Parallèlement, le GECT Alzette Belval a participé aux ateliers organisés par le projet Border Studies à Sarrebruck. Il a été associé à l'élaboration du projet ACTIV LANGUE pour lequel la procédure de dépôt n'a pas été menée à son terme. Les demandes de modification étaient trop importantes et changeaient l'économie générale du projet.

Le GECT Alzette Belval a participé à l'**assemblée générale, ainsi qu'à la Plateforme des Techniciens de la Mission Opérationnelle Transfrontalière à Annemasse et Genève en mars 2019.** Les visites de terrain entre Annemasse et Genève ont permis de se rendre compte de la coopération transfrontalière au sein du Grand Genève avec la réalisation des travaux pour le Léman Express (mise en service en décembre 2019).

Le GECT Alzette Belval et les médias

Les projets du GECT Alzette Belval ont été mis en avant dans la presse, notamment par la publication d'une dizaine d'articles dans la presse française et luxembourgeoise, ainsi qu'un entretien avec radio ARIA (Nord Meurthe-et-Moselle) à l'occasion des journées européennes du patrimoine.