



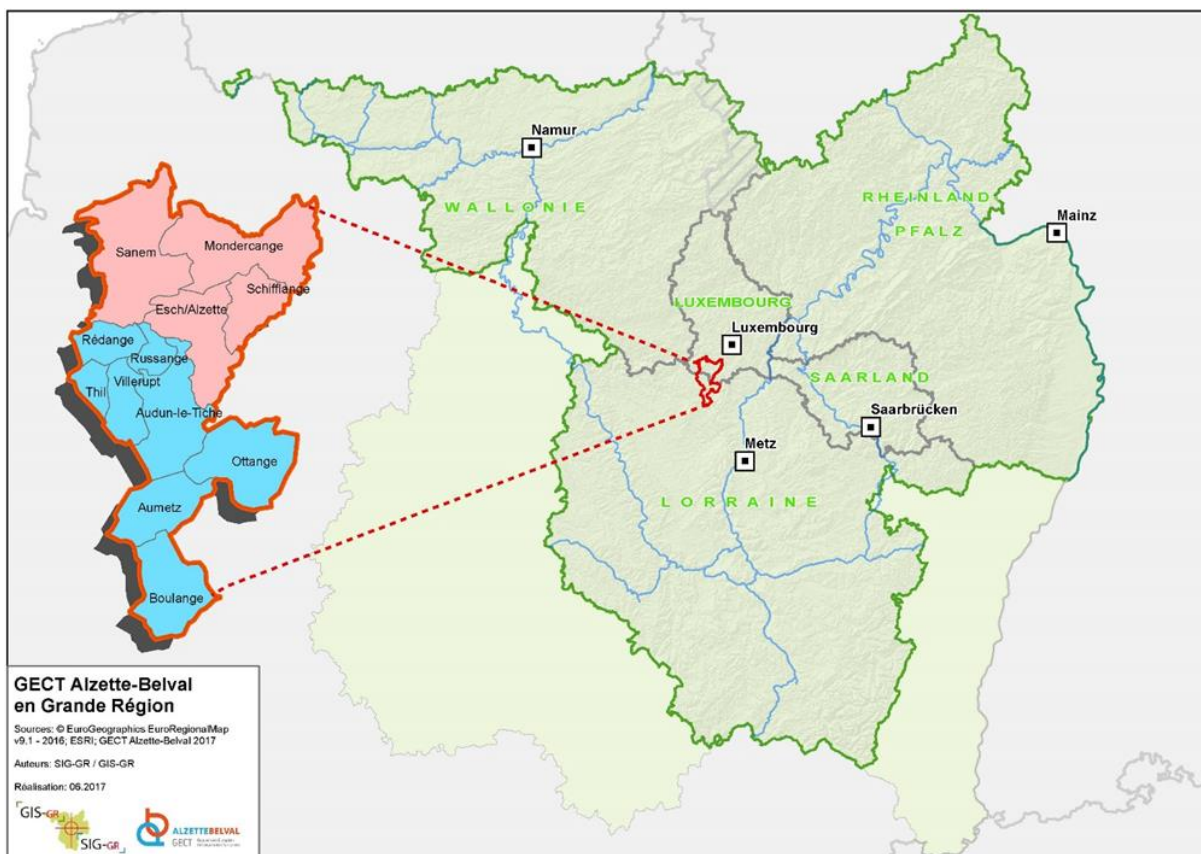
« TRAVAILLER ENSEMBLE POUR FAIRE L'AGGLOMÉRATION TRANSFRONTALIÈRE »

ORIENTATIONS STRATÉGIQUES

BILAN PÉRIODE 2 : 2017/2020



ALZETTEBELVAL
GECT | Groupement Européen
de Coopération Territoriale



Le groupement européen de coopération territoriale est un instrument de coopération mis en place par l'Union Européenne en juillet 2006. Doté de la personnalité juridique, il a pour vocation de répondre aux difficultés rencontrées dans le domaine de la coopération transfrontalière et de faciliter et promouvoir la coopération transfrontalière, transnationale et interrégionale entre ses membres.

Un GECT peut être composé d'États européens, de collectivités régionales ou locales, d'autres organismes de droit public,... situés sur le territoire d'au moins un État membre.

Les membres et financeurs du GECT Alzette Belval

Pour la délégation française



Pour la délégation luxembourgeoise



Préface de Monsieur Thierry HEGAY, Président du GECT Alzette Belval

Madame, Monsieur,

En 2017, les élus du GECT Alzette Belval ont entériné un nouveau document de stratégie transfrontalière pour la période 2017/2020. Il s'agissait de poursuivre les actions faisant progressivement émerger une véritable agglomération transfrontalière en rapprochant les citoyens, en favorisant la mise en réseau des acteurs institutionnels, des administrations, des experts thématiques et de la société civile. Il s'agissait aussi d'accompagner et de coordonner différentes dynamiques pour conduire, suivre et poursuivre des projets concrets au service des citoyens d'Alzette Belval voire de toutes les personnes vivant dans l'espace franco-luxembourgeois.



Je pourrais à titre d'exemple citer les concrétisations réelles en matière de « vivre ensemble » pour un site d'escalade franco-luxembourgeois, pour du jardinage sans frontière, pour un focus territorial sur les richesses touristiques d'Alzette Belval, ou mettre en avant le succès annuel des journées européennes du patrimoine d'Alzette Belval ; je pourrais aussi détailler les avancées en matière de mobilité avec la génération d'un premier réseau cyclable d'Alzette Belval grâce au projet ABACTIV ou les accords à mieux travailler ensemble entre les autorités organisatrices de transports françaises et luxembourgeoises signé en 2018 ; je pourrais encore citer les avancées pour concevoir un avenir territorial commun avec le schéma de développement de l'agglomération transfrontalière d'Alzette Belval ou le pilotage de la mission de préfiguration d'IBA mais ce serait masquer la myriade d'autres sujets où l'intervention, l'accompagnement ou l'appui du GECT est un bénéfice indéniable à la coopération franco-luxembourgeoise.

C'est donc pour vous donner un aperçu des actions qui ont vu le jour ou ont été poursuivies entre 2017 et 2020 que j'ai le plaisir de vous livrer le bilan qui en a été dressé. J'en profite pour remercier chaque membre et chaque partenaire du GECT Alzette Belval sans qui cette coopération ne pourrait pas se concrétiser. Je clos cette préface en vous souhaitant une bonne lecture et en espérant pouvoir poursuivre et renforcer cette belle coopération franco-luxembourgeoise de proximité qui possède tous les atouts pour être un exemple d'amitié, de dialogue, de réflexions, d'actions et de construction d'un avenir meilleur.

A Audun-le-Tiche, le 2 février 2021

Thierry HEGAY
Sous-Préfet de Thionville
Président du GECT Alzette Belval

A handwritten signature in blue ink, consisting of a stylized 'T' and 'H' followed by a vertical line.

Table des matières

Préface de Monsieur Thierry HEGAY, Président du GECT Alzette Belval	p.3
Table des matières	p.5
Le GECT Alzette Belval en 500 mots	p.7
La stratégie 2017-2020 _ poursuivre les premiers pas	p.8
Le bilan, socle pour envisager ensemble l'avenir 2021-2025	p.9
Le GECT Alzette Belval en chiffres, EVOLUTION 2017/2020	p.9
Une agglomération transfrontalière pour ses habitants	p.11
SANITAIRE – O1 : S’assurer de l’émergence d’un territoire de soins transfrontaliers	p.13
SUIVI Accord-cadre franco-luxembourgeois sur la santé transfrontalière	
RÉALISATION État des lieux sur Alzette Belval	
EDFORMA – O1 : Encourager la création de cursus transfrontaliers en matière de formation professionnelle	p. 15
SUIVI Accord entre la France et le Luxembourg pour des apprentissages sans frontières	
EDFORMA – O2 : Initier les échanges et les partages jeunesse	p. 16
RÉALISATION Réseau d’acteurs	
RÉALISATION Échange scolaire avec visite franco-luxembourgeoise au Luxembourg Science Center	
RÉALISATION Échange périscolaire pour un carnaval sans frontières	
PROX – O1 : Optimiser l’existant en matière de transports en commun et encourager la mobilité intelligente	p.21
RÉALISATION Signature et animation du protocole « Alzette Belval Coordination transfrontalière opérationnelle dans le domaine des transports en commun routiers »	
PROX – O2 : Trouver un système de tarification permettant l’usage de proximité et accroître la communication	p.23
DOUX – O1 : Encourager la mobilité durable	p.24
RÉALISATION Une étude de cyclabilité pour Alzette Belval	
RÉALISATION Alzette Belval à vélo et à pied ! (INTERREG ABACTIV)	
COMMUNICATION Des infos pour les usagers	
RECEN – O1 : Établir un recensement dynamique des activités et des équipements de loisirs	p.28
RÉALISATION Carte interactive	
RECEN – O2 : Devenir un relais d’information pour les manifestations	p.30
RÉALISATION Publication d’un agenda des activités loisirs sur Alzette Belval	
RÉALISATION Communication renforcée sur des événements phares d’Alzette Belval	
RÉALISATION Les journées européennes du patrimoine _ un cadre pour la promotion d’évènements français, luxembourgeois et transfrontaliers locaux	

VISAVIS – O1 : Encourager et faciliter les initiatives et projets de gré à gré	p.33
RÉALISATION Création et animation de groupes de travail thématiques pour la réalisation de projets transfrontaliers	
SOUTIEN Une myriade de projets facilitée par le GECT Alzette Belval et Interreg VA Grande Région	
RÉALISATION Aménagement transfrontalier des falaises d’escalade d’Audun-le-Tiche	
RÉALISATION Réseau de jardiniers entre Belvaux et Rédange	
RÉALISATION Randonnées transfrontalières d’Alzette Belval	
RÉALISATION Course transfrontalière	
RÉALISATION Rencontres touristiques sans frontières	
RÉALISATION À la découverte d’Alzette Belval pour les journées européennes du patrimoine d’Alzette Belval	
L’agglomération transfrontalière, construire un avenir commun pour s’inscrire dans des stratégies supérieures	p.39
PLANIF – O1 / O2 : Mise en commun des documents de planification existants et élaboration d’un schéma de développement pour l’agglomération transfrontalière	p.41
RÉALISATION Premier schéma de développement de l’agglomération transfrontalière d’Alzette Belval	
PréIBA-O1 : Phase de préfiguration d’une IBA pour l’agglomération transfrontalière d’Alzette Belval	p.44
RÉALISATION Lancement de la mission de préfiguration	
DURA – O1 : Encourager, favoriser et accompagner l’émergence d’une agglomération intelligente et avec un environnement de qualité	p.47
SUIVI et PARTICIPATION Projet Interreg Alzette Belval, objectif qualité	
RÉALISATION Stratégie pour limiter les transferts transfrontaliers illicites de déchets	
SUIVI Des actions pour le paysage de chaque côté de la frontière	
ECOD – O1 : Développer les filières courtes	p.51
RÉALISATION Lancement d’un groupe d’échanges entre les initiatives de jardinage d’Alzette Belval	
SUIVI et PARTICIPATION Participation projet Interreg AROMA	
RÉALISATION Mise en place d’échanges réguliers entre le périscolaire de Rédange et l’association « les amis de la Fleur » de Belvaux	
POSI – O1 : Inscrire le GECT Alzette Belval dans les démarches d’envergure supérieure	p.54
RÉALISATION Co-organisation des instances de la Mission Opérationnelle Transfrontalière à Belval et Villerupt	
RÉALISATION Organisation de l’évènement « Alzette Belval, vers une smartcity transfrontalière ? »	
RÉALISATION Guide de communication à l’usage des habitants	
RÉALISATION Rencontre des élus et consultation citoyenne d’Alzette Belval	
PARTICIPATION EGTC Good Practices Booklet édité par le Comité Européen des Régions (CdR)	
Indicateurs de réussite	p.61
Conclusion, évaluation et perspectives	p. 63
Table des illustrations	p.65

Le GECT Alzette Belval en 500 mots

Le 8 mars 2013, le Groupement européen de coopération territoriale (GECT) Alzette Belval a été installé. Né d'une initiative locale avec la volonté partagée des communes lorraines et luxembourgeoises du territoire de renforcer leurs coopérations existantes, sa création a été appuyée par les États français et luxembourgeois et les collectivités territoriales concernées avec une volonté affichée, en ce sens, dès 2008.

Créé afin de disposer d'un outil pérenne pour renforcer le partenariat transfrontalier sur l'agglomération transfrontalière, le GECT a eu dès le départ la vocation de doter la collaboration franco-luxembourgeoise d'une assise politique forte, résolument tournée vers un avenir commun à traduire par la mise en œuvre de projets concrets, proches des citoyens et à leur service.

Son fonctionnement paritaire et la concrétisation des différents projets et actions (présentés dans ce document) ont été possibles grâce au soutien technique et financier des membres du GECT Alzette Belval :

- la CCPHVA (Communauté de Communes du pays Haut Val d'Alzette),
- les Départements de Moselle et de Meurthe-et-Moselle,
- la Région Grand Est
- et l'État français

et

- la Ville d'Esch-sur-Alzette,
- la commune de Mondercange,
- la commune de Sanem,
- la commune de Schiffange
- ainsi que l'État luxembourgeois.

Le GECT Alzette Belval peut aussi compter sur un réseau de partenaires tous volontaires et engagés pour une coopération franco-luxembourgeoise efficace et efficiente. Cet engagement s'est avéré à la fois riche et intense ainsi qu'indispensable tout au long de ces dernières années.

Au quotidien le GECT Alzette Belval est devenu :

- Un **outil d'information** pour les 100 000 citoyens d'Alzette Belval et pour les institutions,
- Un **relais des attentes** locales (par un travail détaché des questions de compétences ou légitimité puisque conduit, en première instance, par le prisme territorial),
- Un **facilitateur** (grâce à un réseau opérant des deux côtés de la frontière et à sa position française et luxembourgeoise),
- Un **initiateur de projets transfrontaliers**, notamment financés par les fonds européens et tout particulièrement le programme Interreg Grande Région.

Par ces différents rôles, le groupement stabilise la coopération transfrontalière et légitime Alzette Belval comme une agglomération qui conçoit son avenir en transfrontalier tant vis-à-vis des autorités locales que nationales ou européennes. L'exécutif franco-luxembourgeois et l'équipe dédiée aux projets transfrontaliers sur Alzette Belval assurent ainsi une position spécifique et singulière au territoire.

Dans le même temps, le GECT Alzette Belval ne peut pas être, à lui seul, la solution à tous les problèmes transfrontaliers. Il reste un rouage dépendant de la décision et de la mise en œuvre d'actions par les autorités compétentes dans l'objectif du « mieux transfrontalier ». Par ailleurs, il ne gomme pas les règles nationales ou européennes mais peut s'efforcer de proposer un modus operandi pour que les

cadres et législations applicables ne soient plus des obstacles à la coopération. Pour conclure, Alzette Belval s’inscrit dans une organisation territoriale complexe qui peut obliger le GECT à retenir des alternatives ou temporiser certains projets ou priorités pour mieux les articuler avec des interventions supra GECT. Une approche « des petits pas » ou « du pas à pas » a ainsi donné lieu à l’émergence d’une collaboration à valeur ajoutée de part et d’autre de la frontière.

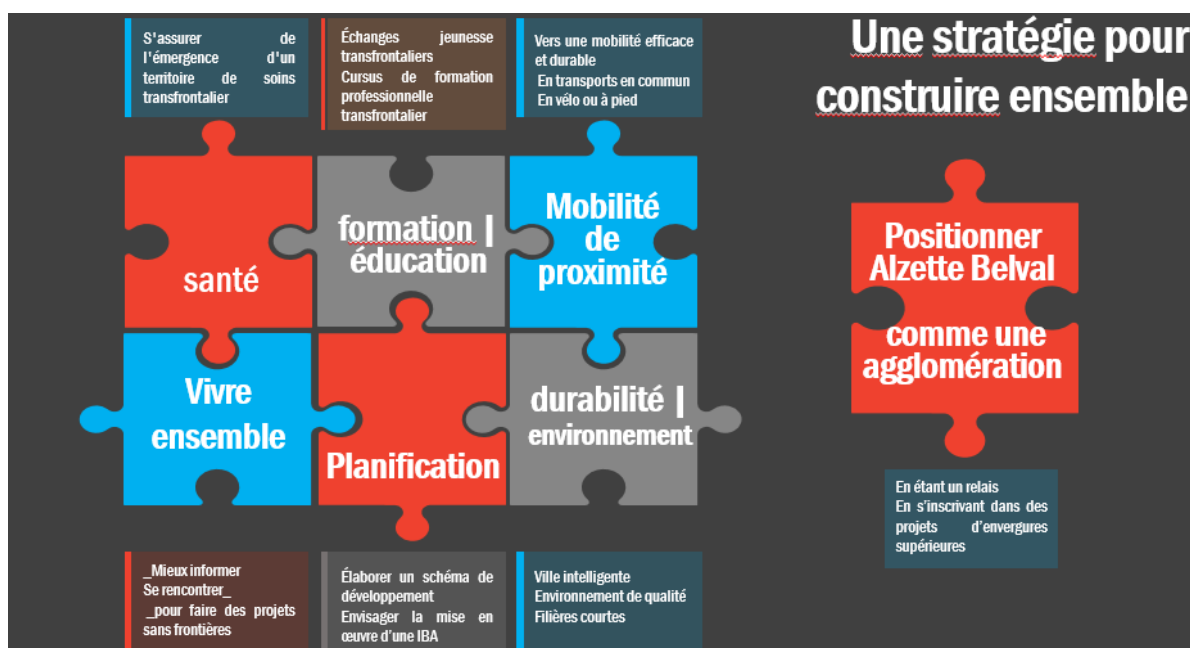
La stratégie 2017-2020 _ poursuivre les premiers pas

En 2014, les membres du GECT Alzette Belval ont adopté leur premier document stratégique intitulé « Travailler ensemble pour faire l’agglomération transfrontalière ». Il s’agissait d’un premier cadre de travail couvrant la période allant de 2014 à 2016 avec à la clé deux grands objectifs (toujours valables en 2020):

1. **Une agglomération transfrontalière pour ses habitants**
2. **Une agglomération transfrontalière qui se construit un avenir commun pour s’inscrire dans des stratégies supérieures.**

Sur la base d’un bilan de l’action 2014-2016 jugé encourageant, les membres du GECT Alzette Belval ont décidé d’actualiser leur cadre de travail. L’objectif n’étant pas de réécrire complètement la stratégie mais de l’adapter en fonction des réalisations et des enseignements tirés du bilan 2014-2016. Cette adaptation a aussi pris en compte les nouvelles attentes formulées tant par les pouvoirs publics que par les citoyens..

Après la rédaction d’une nouvelle version du document précisant certaines orientations et données et ouvrant d’autres champs thématiques, la stratégie a été soumise à l’avis des membres du GECT Alzette Belval et de ses partenaires. Dans un souci d’associer les citoyens, une consultation publique a été ouverte. Sur la base des retours et avis reçus, l’Assemblée générale réunie, à Esch-sur-Alzette le 26 juin 2017, a définitivement adopté ce nouveau cadre de travail stratégique pour la période 2017-2020.

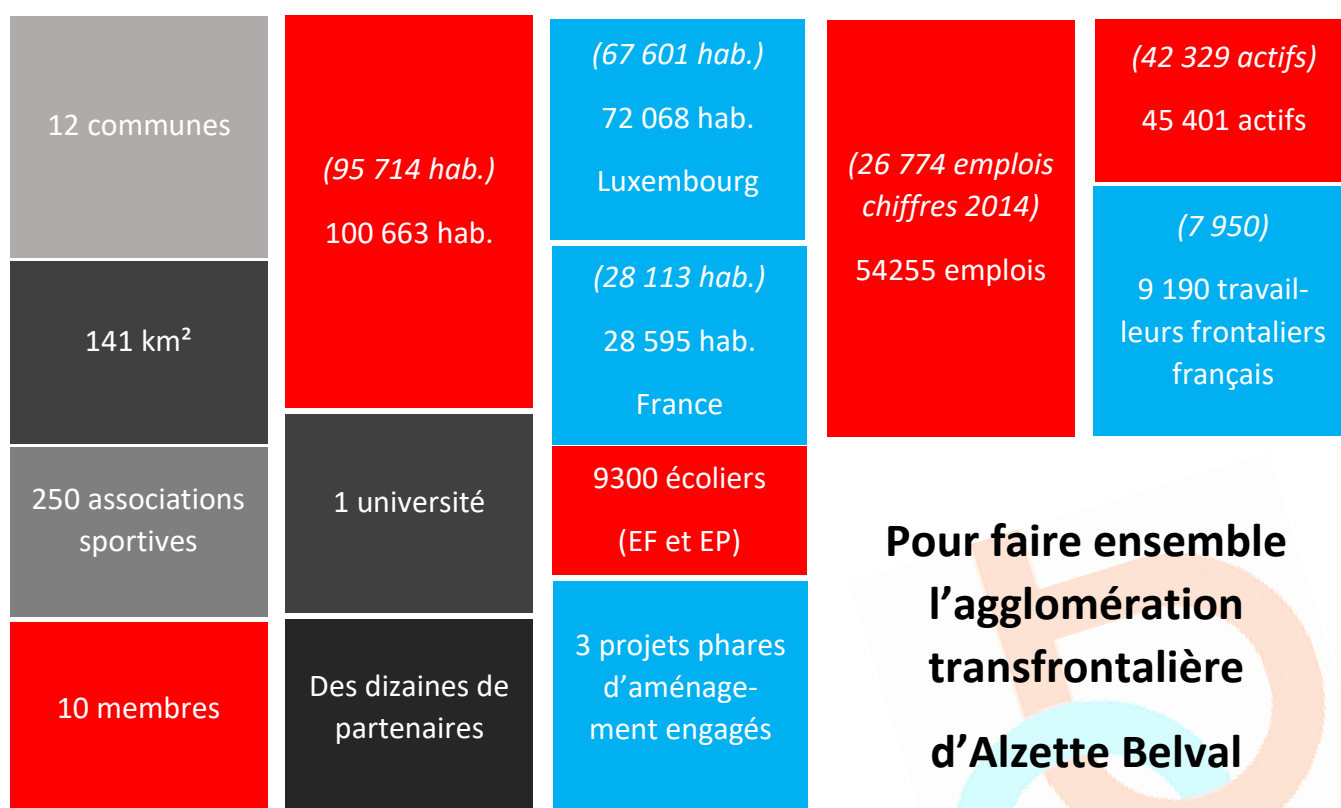


Le bilan, socle pour envisager ensemble l'avenir 2021-2025

Le présent bilan dresse un état des lieux des actions réalisées sur la période 2017-2020. Il présente une vision détaillée et chiffrée des projets, positions, accompagnements réalisés ou suivis par le GECT Alzette Belval.

Pour chaque orientation, un choix a été opéré pour n'y retenir que les informations les plus significatives. Ce document vise à être synthétique mais des bilans plus complets pour chaque évènement ou projet ou des productions écrites plus argumentées sont disponibles auprès de l'équipe du GECT Alzette Belval.

Le GECT Alzette Belval en chiffres, évolution 2017-2020



Chiffres bilan 2020 : INSEE RP2017, STATEC 2020, data.public.lu, www.education.gouv.fr, sites des communes, Administration des contributions directes 2018 via PROSUD

En italique pour mémoire : Chiffres stratégie 2017 Sources : INSEE RP2008, RP2013, STATEC 2017, PROSUD « INDICES SUD2014 » INDICE SUD 2017, IGSS 2016

UNE AGGLOMÉRATION TRANSFRONTALIÈRE POUR SES HABITANTS



S'ASSURER DE L'ÉMERGENCE D'UN TERRITOIRE DE SOINS TRANSFRONTALIERS

SANITAIRE – 01 : S'assurer de l'émergence d'un territoire de soins

Une des demandes locales est de trouver une solution permettant à chaque citoyen d'accéder facilement à des soins à proximité de son lieu de résidence. Une autre attente concerne une Aide Médicale d'Urgence (AMU) « sans frontières » sur le territoire du GECT Alzette Belval.

À cette fin, le GECT Alzette Belval a repris dans sa stratégie le suivi de l'accord en matière de santé signé le 21 novembre 2016 dans le cadre de la Vème Commission intergouvernementale franco-luxembourgeoise (CIG). Ce dernier donne des cadres pour accroître la coopération franco-luxembourgeoise en matière de santé. Concernant l'accès aux soins quotidiens, des simplifications permettraient de faire d'Alzette Belval un territoire de soins à part entière, au service de ses habitants. Entre 2017 et 2020, différentes actions et interventions du GECT ont été entreprises.

Objectifs fixés dans la stratégie (2017/2020)

Porter 1 réflexion commune locale sur la base des arrangements nationaux.

Résultat de la période

1 réflexion engagée mais partielle car les arrangements entre États ne sont pas fixés

Cheminement opérationnel prévu dans la stratégie 2017/2020

1. S'assurer de la bonne application de l'accord-cadre sur la santé transfrontalière dès son entrée en vigueur.
2. Assurer une bonne communication de l'accord cadre auprès des professionnels de santé et d'intervention d'urgence pour leur présenter ledit document et son application concrète (organisation de réunions d'échanges, réalisation d'un document d'information).
3. Assurer une bonne communication de l'accord cadre auprès des habitants pour leur présenter les nouvelles dispositions transfrontalières et faire connaître les spécialisations proposées des deux côtés de la frontière.
4. Analyser les complémentarités des spécialisations médicales des deux côtés de la frontière.
5. Envisager Alzette Belval comme une zone de soins franco-luxembourgeoise expérimentale.
6. Envisager une réflexion transfrontalière sur la prise en charge des personnes âgées dépendantes.

Réalisations / avancées 2017-2020

1. La transcription de l'accord dans les droits nationaux n'a été effective qu'en 2018 et 2019. Le groupe de travail fr/lu s'est constitué à l'automne 2019 (le GECT y est associé).
2. Impossible pour l'heure, du fait de la transcription tardive de l'accord cadre dans la législation nationale. Ce sera fait dans un second temps.
3. Impossible pour l'heure, du fait de la transcription tardive de l'accord cadre dans la législation nationale. Ce sera fait dans un second temps.
4. Analyse comparative engagée en 2019.
5. L'équipe du GECT et les élus référents positionnent systématiquement le GECT Alzette Belval comme territoire d'expérimentation mais les accords nationaux vont vers un accord global sur la bande franco-luxembourgeoise. Une « zone d'expérimentation » pourra être mise en place sur le territoire du GECT (proposition faite en mars 2020 lors de la dernière réunion du groupe de travail).
6. Non engagée





SUIVI | Accord-cadre franco-luxembourgeois sur la santé transfrontalière

Un Accord-cadre sur la coopération sanitaire transfrontalière a été signé lors de la 5ème CIG franco-luxembourgeoise en 2016. Il concerne l'ensemble du territoire du Grand-Duché de Luxembourg et la région frontalière Grand-Est pour la France.

Il prévoit un travail partenarial étendu comprenant à la fois l'offre sanitaire médicale et médico-sociale, la démographie médicale, la problématique de ressources humaines en santé et formation, le partenariat pour les urgences et la gestion des crises.

Par exemple, un changement concernant l'aide médicale d'urgence est prévu : en cas d'indisponibilité des moyens nationaux, il est possible de faire appel aux urgences de l'autre côté de la frontière. De fait, les professionnels de santé dans le domaine des secours d'urgence n'auront plus besoin d'autorisation d'exercice professionnel accordée par le pays frontalier, pour l'exercice temporaire de ces activités dans le cadre d'interventions transfrontalières portant sur les secours d'urgence.

Légalement, l'accord cadre a été transposé en droit luxembourgeois en 2018 (loi du 18 juillet 2018), et en droit français en 2019 (loi du 1er juillet 2019, avec décret d'application en date du 11.12.2019). Le GECT suit de près la rédaction et la signature des arrangements administratifs correspondants qui vont définir les applications opérationnelles.

À cette fin et après sollicitation du groupement, le GECT a été associé à la mise en œuvre de cet accord cadre à travers la participation à différents groupes de travail franco-luxembourgeois. Deux réunions ont eu lieu en octobre 2019 et mars 2020.

RÉALISATION | État des lieux sur Alzette Belval

La santé transfrontalière est un enjeu majeur pour le développement de l'agglomération transfrontalière d'Alzette Belval, du fait de l'évolution de l'offre de soins d'une part et de l'augmentation de la population sur l'agglomération transfrontalière d'autre part.

Il est apparu utile au groupement de dresser un état des lieux de l'offre de soin pour pouvoir envisager différentes pistes de réflexion et d'actions. Alors que le GECT est associé aux réflexions entre les États français et luxembourgeois dans le cadre de la CIG, l'analyse est cette fois limitée au territoire d'Alzette Belval. L'objectif est d'une part d'envisager des actions d'expérimentations en local et d'autre part d'alimenter les réflexions étatiques par différents retours de terrain. Cet état des lieux a été réalisé en décembre 2019. Plusieurs pistes de travail en commun avaient été envisagées mais la crise sanitaire COVID19 n'a pas permis d'avancer sur ces travaux.

La page internet du GECT sur l'accès aux soins de l'autre côté de la frontière est mise à jour régulièrement.

CONSTRUIRE DES PASSERELLES EN MATIÈRE DE FORMATION ET D'ÉDUCATION POUR QUE LES JEUNES CITOYENS D'ALZETTE BELVAL S'APPROPRIENT L'ESPACE TRANSFRONTALIER ET S'OUVRENT VERS L'EUROPE

EDFORMA- 01 : Encourager la création de cursus transfrontaliers en matière de formation professionnelle

La formation professionnelle est un formidable vecteur d'intégration immédiate dans le monde du travail. Elle offre des débouchés professionnels très intéressants pour un public parfois en difficulté ou souhaitant s'orienter vers des cursus professionnalisant. Dans un territoire comme Alzette Belval où chaque jour des milliers de personnes passent la frontière pour se rendre sur leurs lieux d'emploi, l'idée de cursus « sans frontières » apparaît naturellement et semble tout à fait logique. Or, les organisations nationales en la matière sont complexes et très différentes entre le Luxembourg et la France. Et ce, tant dans les financements que dans l'organisation même des cursus. En 2016, un accord a été signé entre les deux États pour permettre des cursus théoriques en France et des volets pratiques au Luxembourg. Cela répondait à une demande des apprenants français de pouvoir s'insérer dès l'apprentissage dans le monde du travail luxembourgeois (aux forts débouchés) et aux apprenants luxembourgeois pour qui une formation en français était souhaitable. De 2017 à 2019, le GECT a suivi les travaux engagés. En 2020, une importante réforme de la formation a été engagée en France avec des répercussions sur l'accord expérimental.

Objectifs fixés dans la stratégie (2017/2020)	Résultat de la période
Mise en œuvre d'au moins 1 cursus transfrontalier	Chaque année depuis 2017, une vingtaine de cursus sont ouverts en transfrontalier mais les places ouvertes restent limitées (entre 30 et 40 par an)
Mise en œuvre d'1 bourse des stages en ligne	Non réalisée (envisagée pour 2020 mais repoussée à cause de la crise sanitaire qui ne facilite pas les activités par-delà la frontière)

Cheminement opérationnel prévu dans la stratégie	Réalisations / avancées 2017-2020
<ol style="list-style-type: none"> 1. Poursuivre le suivi des travaux de la CIG (et relancer si nécessaire) _ suivi du lancement de l'expérimentation en septembre 2017 2. Relayer les avancées vers les habitants de l'agglomération transfrontalière. 3. Stabiliser les contacts avec l'université du Luxembourg et l'Uni-GR pour promouvoir les cursus possibles et réorienter les futurs étudiants vers les interlocuteurs idoines. 4. Envisager la création d'une bourse des stages et alternances sur le site gec-talzettebelval.eu. 	<ol style="list-style-type: none"> 1. L'expérimentation a été lancée en 2017 et s'est poursuivie les années suivantes. À titre d'exemple en 2019, 20 apprentis ont suivi les cours en France (cours payés par le Ministère de l'Éducation luxembourgeois) et réalisé leurs parties pratiques au Luxembourg avec des contrats d'apprentis luxembourgeois. Il s'agit principalement d'apprenants français, les résidents luxembourgeois sont très minoritaires dans le dispositif. 2. Le dispositif est réduit en termes de nombre de contrats et de filières ouvertes à l'apprentissage transfrontalier, une communication étendue n'est pas souhaitée par les parties prenantes. 3. Le GECT Alzette Belval relaie les journées portes ouvertes de l'Uni et l'UNIGR. Le Groupement soutient et participe à différents projets avec les universités présentes sur Alzette Belval. Des visites de l'université ont été envisagées notamment pour le collègue de Villerupt mais n'ont malheureusement pas pu se concrétiser. 4. Reportée

SUIVI | Accord entre la France et le Luxembourg pour des apprentissages sans frontières

Le GECT Alzette Belval a été associé aux travaux préparatoires à la signature de la déclaration d'intention pour une expérimentation de coopération transfrontalière dans le domaine de la formation professionnelle par apprentissage menés dans le cadre de la CIG franco-luxembourgeoise. Il y a rappelé les attentes locales et l'intérêt pour un territoire comme Alzette Belval que ce type de dispositif soit rendu possible. Il a également souligné l'attente concernant les BTS en plus des formations infra BAC. Cette expérimentation, lancée en septembre 2017, visait à permettre aux apprenants de suivre les cours en France et de réaliser

la partie pratique au Luxembourg. Elle devait s'achever au 31.10.2019 (fin conventionnelle de l'expérimentation) mais se poursuit encore en 2020.

lesquels un apprentissage transfrontalier était possible.

En 2020 et au vu de la réforme de l'apprentissage en France, l'État luxembourgeois, l'État français et l'UIMM (Union des industries et métiers de

la métallurgie) ont convenu de poursuivre sur le fonctionnement antérieur dans l'attente d'une stabilisation du fonctionnement et des acteurs engagés côté français.

Outre la reconduction du dispositif, sa généralisation ou une ouverture à plus de métiers et formations pourrait être très intéressante pour les apprenants.

VI. Formations qui sont offertes en apprentissage transfrontalier suivant les dispositions de la CIG (Conférence entre le Luxembourg et la France)

Formation	par année de formation
BAC MELEC – électricité (électricité tertiaire et industrielle)	131,97
BAC MEI – maintenance (mécanique, fluides, soudages et électricité)	131,97
BAC PLP – pilote de ligne (opérateurs de production, pilotage de lignes et mise en service, approche qualité et maintenance de 1 ^{er} niveau)	131,97

Formation	1 ^{re} année de formation	2
BTS Bâtiment Travaux Publics	176,2	22
BTS Conception et réalisation des carrosseries	176,2	22
BTS Contrôle industriel et régulation automatique	176,2	22
BTS Design de mode, textile et environnement	176,2	22
BTS Électrotechnique	176,2	22
BTS Enveloppe des bâtiments	176,2	22
BTS Fluide, énergie, domotique	176,2	22
BTS Innovation textile	176,2	22
BTS Lunetier	176,2	22

Entre 2017 et 2020, une vingtaine de jeunes par an ont pu s'inscrire dans ce dispositif qui a satisfait les parties prenantes. D'un point de vue opérationnel, le Ministère de l'Éducation nationale luxembourgeois a pris en charge les frais de formation des CFA français (centre de formations des apprentis). Chaque année, il a fixé les diplômes pour

Partenaires financiers	Ministère de l'Éducation Nationale luxembourgeois
Coût	NC
Réalisation	2017/2020

CONSTRUIRE DES PASSERELLES EN MATIÈRE DE FORMATION ET D'ÉDUCATION POUR QUE LES JEUNES CITOYENS D'ALZETTE BELVAL S'APPROPRIENT L'ESPACE TRANSFRONTALIER ET S'OUVRENT VERS L'EUROPE

EDFORMA- 02 : Initier les échanges et partages jeunesse

Alors que le territoire d'Alzette Belval ne connaît pas de frontière physique, que les habitants passent cette dernière très facilement pour travailler ou faire des achats, les jeunes citoyens connaissent peu la culture du pays voisin mais aussi ses richesses et ses centres d'intérêts. Ils vivent dans un territoire européen où les opportunités pour eux peuvent être multiples mais ne se sentent pas chez eux dès qu'ils passent la frontière. Elle reste dès lors présente mentalement. Pour que ces jeunes s'estiment appartenir à l'agglomération d'Alzette Belval, qu'ils s'y sentent chez eux et soient libres de profiter de l'ensemble des opportunités que recèlent ce territoire, il faut leur donner l'envie de connaître le territoire voisin, sa culture, sa langue, ses habitants. Pour ce faire, le GECT Alzette Belval encourage les échanges scolaires et extrascolaires depuis 2014. Il cherche à faciliter les actions et projets communs. Plusieurs concrétisations ont vu le jour entre 2017 et 2020.

Objectifs fixés dans la stratégie (2017/2020)	Résultat de la période
Engager des partenariats (30) touchant 2000 jeunes	11 échanges ont été organisés entre 2017 et 2020 touchant 531 jeunes. (les échanges scolaires et certains périscolaires prévus en 2020 ont été annulés du fait de la crise sanitaire)

Cheminement opérationnel prévu dans la stratégie	Réalisations / avancées 2017-2020
1. Encourager, motiver, accompagner et suivre les échanges scolaires pour les enfants de l'école primaire et fondamentale	1. Fait. Les écoles primaires et fondamentales ont été contactées et informées sur la possibilité de réaliser des échanges scolaires à chaque rentrée scolaire. Échanges scolaires organisés en février et novembre 2017. D'autres échanges thématiques (journée de l'Europe) étaient prévus mais n'ont pas pu être concrétisés.
2. Encourager, motiver, accompagner et suivre les échanges scolaires pour les jeunes des collèges et lycées	2. Fait. Les collèges et lycées ont été contactés et informés de la possibilité de réaliser des échanges scolaires à chaque rentrée scolaire. Deux échanges ont eu lieu en 2019.
3. Encourager, motiver, accompagner et suivre les échanges jeunesse pour les enfants et jeunes hors temps scolaire	3. Fait. Les structures jeunesse sont contactées chaque année pour leur proposer de concevoir des échanges transfrontaliers. Échanges engagés en 2019 et 2020 entre le périscolaire de Rédange et les maisons relais de Belvaux avec un programme d'activités varié et entre les maisons des jeunes d'Audun-le-Tiche, d'Esch-sur-Alzette et de Schiffflange.
4. Encourager les échanges jeunesse pour favoriser l'apprentissage de la langue du voisin	4. Partiellement réalisé par les échanges épistolaires réalisés par les écoles primaires et fondamentales en 2017. Communication lancée en 2019 sur les moyens d'apprendre les langues étrangères sur Alzette Belval notamment à l'aide de moyens ludiques (tables de jeux, café des langues,...)





RÉALISATION | Réseau d'acteurs

Depuis septembre 2015, le groupement adresse, chaque année, aux établissements scolaires des affiches, flyers et/ou correspondances pour inviter les professeurs ou directeurs/présidents d'établissements à envisager un ou plusieurs projets transfrontaliers. Ils sont invités à manifester leurs intérêts à l'équipe pour un accompagnement personnalisé du projet.

En général, un professeur envisage un projet et le GECT Alzette Belval se charge de sonder les établissements de l'autre côté de la frontière pour lui trouver un professeur partenaire. Il veille à préciser dès la saisine des établissements plusieurs points

comme : le sujet envisagé, le nombre d'élèves, leur niveau d'étude, leur âge et la discipline du professeur qui propose le projet afin que les responsables d'établissements puissent transmettre la demande à des enseignants susceptibles d'y être réceptifs. Parallèlement, la constitution d'un réseau de personnes ressources au sein des administrations compétentes en matière d'éducation franco-luxembourgeoise a été établi. Au gré de réunions, de projets, et de rencontres le groupement a établi ce premier réseau rassemblant les inspections académiques françaises, les directions de l'enseignement fondamental luxembourgeois, les représentants académiques et ministériels, les référents dans les communes,... ce réseau est enrichi par les contacts noués dans le cadre de différents projets supra-GECT auxquels le groupement participe comme EDUCO, Training Without Borders, ... Les échanges scolaires restent compliqués à encourager. Plusieurs options ont été tentées entre 2017 et 2020 : proposition précise, accompagnement avec ou sans thématique imposée, construction d'un projet « clef en main » mais les concrétisations restent malgré tout peu nombreuses.



RÉALISATION | Échange scolaire avec visite franco-luxembourgeoise au Luxembourg Science Center

Dans le cadre du projet INTERREG Alzette Belval, vivons ensemble! Un échange scolaire transfrontalier a eu lieu entre une classe du Collège Lionel Terray d'Aumetz et une classe du Lycée Hubert Clément d'Esch-sur-Alzette.

Un projet autour de l'alimentation a été élaboré par les professeurs.

1ère étape de ce projet : les élèves se sont adressés de courts écrits reprenant leur présentation et une description de leurs plats préférés.

2nde étape: Une visite au Luxembourg Science Center a eu lieu le 24 janvier 2019 pour notamment participer au show cuisine ! Un atelier pour découvrir que la cuisine c'est avant tout de la science !! Les 48 élèves ont également pu visiter le LSC, se prêter au jeu des expériences scientifiques et participer à un atelier sur l'électricité.



3^{ème} étape: les élèves ont réalisé des affiches sur l'alimentation et les problèmes de santé liés à la

Alvarez teo
Miguel Castanheira

Qu'est-ce que le diabète ?

Le diabète est un manque ou une augmentation de sucre dans le sang. Ce qui veut dire que les aliments ne sont pas assez chargés en glucide ou trop chargés. Cela se voit avec le taux de glucose dans le sang, un taux trop élevé dans le sang s'appelle une hyperglycémie.

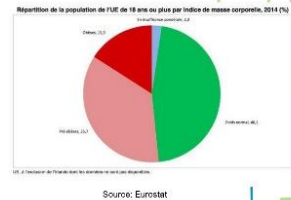
Les diabétiques voient leur taux de sucre dans le sang grâce à une analyse d'une goutte de sang.



Nous avons besoin des glucides dans notre sang pour vivre.

La « malbouffe » au Luxembourg

- Le taux d'obésité au Luxembourg a fortement progressé en 10 ans. Cela est passé de 19% à 23% entre 2006 et 2016.
 - Les risques de la malbouffe sont les suivants:
 - le diabète
 - l'hypertension artérielle
 - l'hyperglycémie
 - ou encore le surpoids
 - Comment lutter contre la malbouffe:
 - virer la malbouffe des écoles
 - des organisations comme «Gesond lessen, Mái Bewegung»
- Manger 5 fruits et légumes par jour**



Source: Eurostat

Auteurs: Gilberto Claro, Ricardo Dos Santos

« malbouffe ». Ces affiches ont été envoyées aux élèves de l'autre classe.

L'équipe du GECT Alzette Belval a organisé la mise en contact des enseignantes (mail et rencontre), elles ont déterminé leurs attentes communes et le projet pédagogique transfrontalier qu'elles souhaitent proposer à leurs élèves.

Le GECT s'est chargé d'organiser la sortie en pilotant la réservation du LSC et des ateliers, la question des repas et les trajets en bus. Les enseignantes ont préparé l'ensemble du projet pédagogique et l'ont porté dans leurs classes tout en s'assurant des autorisations nécessaires pour organiser un tel échange.

Partenaires	Lycée Hubert Clément d'Esch-sur-Alzette, Collège Lionel Terray d'Aumetz, Luxembourg Science Center (qui a autorisé la gratuité pour tous les élèves car il s'agissait d'un échange transfrontalier) le GECT Alzette Belval
Coût	290€ (affrètement du bus pour les trajets)
Réalisation	Novembre 2018 / avril 2019

RÉALISATION | Échange périscolaire pour un carnaval sans frontières

Plusieurs échanges sont organisés entre le périscolaire de Rédange et les maisons relais de Belvaux (Bieles Foyer et Bieles Schoul).

Les encadrants du périscolaire, des maisons relais appuyés par les communes de Rédange et Belvaux ont décidé de renforcer les échanges transfrontaliers entre les enfants accueillis. Aussi, un calendrier d'échanges transfrontaliers a été mis en place

pour 2020, axé sur les rencontres entre les enfants autour d'activités diverses (jardinage, camping, peinture...).

La première activité commune a eu lieu mardi 25 février 2020 et a rassemblé 55 enfants (15 français et 40 luxembourgeois) à l'occasion du mardi gras. Traditionnellement en France, le mardi gras est célébré par une journée festive, déguisée et accompagnée de crêpes. En plus de passer une après-midi transfrontalière festive, le premier mardi gras transfrontalier a permis aux enfants luxembourgeois de découvrir cette tradition française.



Rondes, chansons et farandoles animées par le périscolaire de Rédange et les maisons relais de Belvaux ont jalonné l'après-midi, des ateliers face painting pour tous les enfants ont été assurés par l'Animastaff de la maison des jeunes de Soleuvre.



Enfin la commune de Sanem avait organisé l'achat d'ingrédients pour la pâte à crêpes avec l'Eis Epicerie (épicerie solidaire située à Soleuvre). Les ingrédients ont passé la frontière et le périscolaire de Rédange a fait la pâte à crêpe.

Les crêpes ont été préparées tout au long de de l'après-midi par les encadrants pendant que les enfants jouaient. Ils ont pu déguster des crêpes au chocolat et au sucre après les animations.

Chaque structure jeunesse s'est chargée de venir avec les enfants déguisés. Les petits Rédangeois ont emprunté la ligne de bus transfrontalière 322 pendant que les enfants de Belvaux ont rejoint la maison A GADDER à pied.

La chargée de missions du GECT Alzette Belval a offert un soutien logistique pour l'organisation et la tenue de cet événement et s'est chargée des communications avec la presse.

Partenaires	Commune de Sanem, Périscolaire de Rédange, Maison Relais de Belvaux : Bieles Foyer et Bieles Schoul, maison des jeunes de Soleuvre, GECT Alzette Belval
Coût	Pris en charge par les différentes associations et la commune de Sanem
Réalisation	Février 2020



VOUS ÊTES ICI: Accueil > Reportages > Mardi gras transfrontalier : au plaisir des enfants



Mardi gras transfrontalier : au plaisir des enfants

PAR TIMOTHÉE GIRARD LE 20 FÉVRIER 2020

REPORTAGES

La maison « A Gadder » de Belvaux (Luxembourg) a accueilli des enfants âgés de 3 à 10 ans pour un événement quelque peu particulier : un mardi gras transfrontalier. L'occasion pour les jeunes français et luxembourgeois de faire plus ample connaissance.

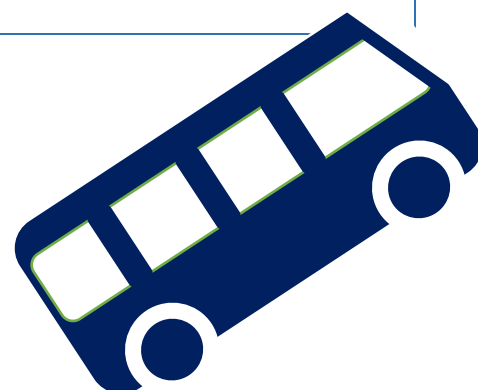
POUR SUIVRE LA MISE EN PLACE D' ACTIONS POUR UNE MOBILITÉ DE PROXIMITÉ EFFICACE ET DURABLE

PROX-01 : Optimiser l'existant en matière de transports en commun et encourager la mobilité intelligente

Une des volontés des membres du GECT est d'améliorer la circulation vers, à partir et au sein de l'agglomération transfrontalière d'Alzette Belval en permettant notamment des déplacements pour tous sans voiture individuelle. Le groupement s'est fixé comme objectif de travailler à une meilleure organisation des offres en présence (Transport en Commun, mobilité douce, déplacement automobile) et en devenir. À cette fin depuis plusieurs années, des échanges sont organisés dans l'idée d'augmenter la coordination transfrontalière opérationnelle des transports communs routiers à l'échelle de son territoire, et par extension des espaces voisins. L'objectif est de prendre en considération les stratégies déjà établies à d'autres échelles et de réunir les autorités compétentes pour trouver une solution de mobilité plus efficace et efficiente à l'échelle de l'agglomération transfrontalière. Un protocole d'actions communes a été signé en 2018.

Objectifs fixés dans la stratégie (2017/2020)	Résultat de la période
Signer un accord pour accroître l'interopérabilité Améliorer la communication	Accord signé Communication virtuelle assurée et amélioration de l'information aux poteaux en cours de finalisation

Cheminement opérationnel prévu dans la stratégie 2017/2020	Réalisations / avancées 2017-2020
<ol style="list-style-type: none"> 1. Accroître l'interopérabilité des offres de transports en commun routier en matière d'horaire des lignes présentes grâce à la signature d'un cadre de collaboration entre les AOT. 2. Intégrer un outil de génération d'itinéraires reprenant l'ensemble des lignes de bus du GECT Alzette Belval afin d'en faire profiter les habitants. 3. Encourager et faciliter le développement de nouvelles dessertes transfrontalières ou de nouveaux services à la mobilité durable et positionner les attentes du territoire lors du déploiement de nouvelles lignes transfrontalières ou lors de changements 4. Communiquer vers les habitants et les acteurs locaux pour accroître la compréhension globale du système en présence et de ses limites et règles 5. Communiquer aux usagers (ou futurs usagers) la localisation des bornes de recharge de véhicules électriques et des parkings de covoiturage. 	<ol style="list-style-type: none"> 1. Accord signé en 2018 et animation par le GECT. 2. Le site mobiregio intègre depuis 2019 tant les lignes que les horaires français et luxembourgeois. un onglet sur le site internet du GECT est dédié à cette plateforme qui permet de générer son itinéraire sur Alzette Belval. 3. Dans le cadre du protocole d'accord, le GECT fait remonter les demandes et attentes et organise au besoin des saisines (nouveau réseau de TC envisagé par le Ministère luxembourgeois, articulation du tram sud avec une desserte transfrontalière,...) 4. En cours : Communication via les réseaux sociaux des changements opérés sur le réseau, notamment avec la mise en place de la gratuité des transports au Luxembourg et la fin de la règle des 5km roulés. travail sur une signalétique commune que les arrêts de bus pour les lignes transfrontalières. 5. Travail en cours





RÉALISATION | Signature et animation du protocole « Alzette Belval | coordination transfrontalière opérationnelle dans le domaine des transports en commun routiers »

La lisibilité et la visibilité des offres en matière de transport en commun, notamment transfrontalières, ne sont pas toujours optimales.

Partant de ce constat et de la faible articulation des offres en présence, le GECT Alzette Belval a eu la volonté d'accroître l'interopérabilité générale des offres permettant de générer un réseau de transport en commun routier transfrontalier, efficient et lisible. Entre janvier 2017 et la signature du protocole en septembre 2018, ce ne sont pas moins de 6 versions d'accord qui ont été rédigées et transmises au partenariat par le GECT. Il s'agissait, d'une part, d'avoir l'engagement de chaque partenaire dans leurs champs de compétences respectifs et, d'autre part, de fixer ensemble les objectifs communs. C'est le premier partenariat opérationnel qui se met en place

pour mieux articuler les offres de transports en commun routiers franco-luxembourgeois rassemblant des opérateurs sur un espace sans frontière franco-luxembourgeois.

L'objectif est l'amélioration de la desserte des transports en communs routiers par :

- L'accroissement de la coordination des offres et des correspondances horaires et des lignes présentes,
- L'augmentation de la lisibilité du réseau en présence (affichage au mat) et informations disponibles pour les usagers.

Pour mener à bien ces deux objectifs, 3 champs d'actions ont été retenus comme axes de travail.

- #1: des correspondances pour l'utilisateur,**
- #2: des horaires pour des correspondances stables,**
- #3: une communication unifiée.**



Comme suite à la première réunion du 07.01.2020, le GECT s'est engagé à effectuer un travail de repérage/affichage car il a été constaté que sur certains arrêts du territoire (notamment français), aucune indication concernant les lignes transfrontalières n'était présente. La vérification a été réalisée sur les 37 arrêts desservis par des lignes transfrontalières. Les accords des autorités (communes ou autorité organisatrice de transports) ont été individuellement demandés dès lors qu'une signalétique manquait sur un arrêt. Une maquette d'autocollant a été élaborée avec la communauté de transport et sera apposée sur les arrêts par le chargé de mission mobilité du GECT Alzette Belval avant fin 2020.

Enfin, le GECT Alzette Belval communique régulièrement sur les nouvelles informations, modifications de lignes, d'horaires,... sur le réseau.

Partenaires	Ministère de la Mobilité et des Travaux publics (L), Région Grand Est, SMITU, SMITRAL, les administrations communales d'Esch-sur-Alzette, de Mondercange, de Schiffange, de Sanem, la communauté des transports/Verkéiersverbond (L), le GECT Alzette Belval et la CCPHVA
Coût	Intégré dans le budget du GECT
Réalisation	2017/18 (signature) + 2019/2020

POUR SUIVRE LA MISE EN PLACE D' ACTIONS POUR UNE MOBILITÉ DE PROXIMITÉ EFFICACE ET DURABLE

PROX-02 : Trouver un système de tarification permettant l'usage de proximité et accroître la communication

Dans l'idée de faire d'Alzette Belval une agglomération acceptée et vécue comme telle, il est indispensable de faciliter les déplacements intramuros. La multiplicité des titres de transports peut complexifier l'expérience des usagers. Dans ce cadre, une des orientations du GECT en matière de déplacement est d'améliorer l'expérience des usagers en envisageant une meilleure communication/ information et envisager un support unifié ou un dispositif permettant aisément les passerelles d'un réseau à un autre. Malheureusement, aucune solution transfrontalière unifiée n'a pas pu être trouvée pendant la période 2017/2020.

Objectifs fixés dans la stratégie (2017/2020)	Résultat de la période
Trouver 1 solution globale pour les déplacements intramuros	Pas de solution transfrontalière unifiée, chaque réseau conserve ses règles et modes de fonctionnement

Cheminement opérationnel prévu dans la stratégie 2017/2020	Réalisations / avancées 2017-2020
<ol style="list-style-type: none"> 1. Communiquer sur les solutions tarifaires déployées : gratuité des correspondances entre les lignes transfrontalières et les réseaux TGL, Citéline,... déploiement du mPass pour les frontaliers,... 2. Envisager des accords de tarification pour une utilisation en local. 	<ol style="list-style-type: none"> 1. Le site internet présente les différentes solutions tarifaires en vigueur. Le GECT publie régulièrement des informations sur sa page Facebook. 2. Non réalisé



POUR SUIVRE LA MISE EN PLACE D' ACTIONS POUR UNE MOBILITÉ DE PROXIMITÉ EFFICACE ET DURABLE

DOUX – 01 : Encourager la mobilité durable

Positionner Alzette Belval comme une agglomération durable nécessite de penser les déplacements autrement. L'afflux de nouvelles populations, combiné à des infrastructures et un espace contraint encouragent la mise en place de nouvelles solutions de mobilité tournées vers les modes doux et les alternatives « plus propres » à l'usage classique de la voiture individuelle (et notamment à l'autosolisme). Plus spécifiquement, le vélo pourrait devenir un mode de transport quotidien dans cette agglomération transfrontalière sous réserve d'un réseau sécurisé de pistes cyclables. A ce titre, le groupement est chef de file de différentes actions et du projet INTERREG ABACTIV pour aboutir à un réseau mobilité active sur Alzette Belval.

Objectifs fixés dans la stratégie (2017/2020)	Résultat de la période
Générer 1 réseau de voies douces et éditer une cartographie	En cours avec le projet INTERREG ABACTIV avec cartographie prévue d'ici fin 2021
Encourager le déploiement de 3 services à la mobilité active	Création de nouvelles pistes Incitation aux nouveaux réflexes « mobilité active » via étude de cyclabilité et communication Renforcement des déploiements de services à la mobilité active (vélo'ok, garage à vélos,...) via ABACTIV

Cheminement opérationnel prévu dans la stratégie (2017/2020)	Réalisations / avancées 2017-2020
1. Relever les défaillances du réseau de pistes cyclables de cheminements piétons : connexions manquantes et les tronçons nécessaires afin de créer un maillage efficace.	1. Étude de cyclabilité du territoire d'Alzette Belval réalisée en 2018/2020
2. Poursuivre les réflexions et aboutir à la génération d'un réseau de voies dédiées à la mobilité douce (respectivement mobilité active) au sein de l'agglomération transfrontalière d'Alzette Belval	2. Projet ABACTIV : premier jalon de réseau cyclable sur Alzette Belval
3. Communiquer sur les offres en matière de mobilité douce : bornes Vélo'OK, M-Box, pistes cyclables et encourager leur développement.	3. Prévu dans le projet ABACTIV (2019/2022):
4. Encourager puis relayer les opérations/actions relatives au déploiement de « modes de déplacements alternatifs ».	4. Non réalisé





RÉALISATION | Une étude de cyclabilité pour Alzette Belval

Le Ministère de l'Énergie et de l'Aménagement du territoire (MEA) luxembourgeois a souhaité encourager sur l'agglomération d'Alzette Belval l'utilisation du vélo comme moyen de transport à part entière. Pour cela, **il est primordial d'avoir des itinéraires cyclables afin de convaincre les habitants de se déplacer à vélo**. Ainsi en collaboration avec PROSUD, la communauté de communes du Pays-Haut Val d'Alzette (CCPHVA) et le GECT Alzette Belval une étude a été menée par le cabinet TRIDEE pour améliorer la cyclabilité sur le territoire.

L'objectif a été, dans un premier temps, **d'évaluer la cyclabilité** de l'ensemble des voiries du territoire, puis **d'élaborer un réseau cyclable fonctionnel**.

L'ensemble de l'agglomération transfrontalière d'Alzette Belval a été concerné par cette étude. Le travail sur les communes françaises a été organisé sous la gestion commune du GECT et de la CCPHVA. En ce qui concerne le travail sur la partie luxembourgeoise, c'est PROSUD qui a piloté les travaux (pour l'ensemble de son périmètre).

La réalisation d'une carte de la cyclabilité avec quatre couleurs (vert, bleu, rouge et noir) est le résultat de l'analyse de la cyclabilité. Ce code couleurs indique dans quelle mesure il est actuellement possible de faire du vélo en toute sécurité et quels sont les problèmes rencontrés. Étant donné le très grand nombre de voiries, une série d'itinéraires importants pour les déplacements réguliers à vélo ont été sélectionnés. Ceux-ci forment le réseau cyclable fonctionnel des communes du GECT Alzette Belval. Ce réseau devrait pouvoir être entièrement cyclable

à moyen/long terme. Il est important de noter qu'il ne s'agit pas d'itinéraires cyclables récréatifs, l'idée est bien d'amener les habitants à se rendre en vélo au travail. Par ailleurs, un réseau cyclable ne consiste pas seulement en la création de voies cyclables séparées, mais peut concerner toute une série d'autres types d'aménagements (par ex : les zones 30 km/h, les voies à sens unique).

Afin de rendre le réseau entièrement cyclable à moyen/long terme et ainsi encourager la mobilité active, des mesures d'amélioration ont été proposées dans la phase 2 pour les **tronçons du réseau actuellement peu ou pas cyclables**. Il s'agit d'aménagements physiques et/ou de changements au niveau de la réglementation pour les rendre cyclables. Bien souvent, les mesures ne sont possibles qu'à condition de prévoir une modification conséquente de la répartition de l'espace routier (réduction des voies de circulation, suppression du stationnement, etc.) mais d'autres adaptations comme le changement de régime ou de vitesse peuvent également être des solutions transitoires.

En complément du rendu du bureau d'études, le GECT a rédigé des fiches explicatives des différentes mesures d'améliorations.

Partenaires	Ministère de l'Énergie et de l'Aménagement du Territoire (L), PROSUD, CCPHVA et le GECT Alzette Belval
Coût	Pour la partie française _ coût prix en charge par le MEA Pour la partie luxembourgeoise _ coût réparti entre PROSUD et le MEA
Réalisation	2017/2020

RÉALISATION | Alzette Belval à vélo et à pied ! (INTERREG ABACTIV)

Le projet INTERREG VA Grande Région ABACTIV (Alzette Belval à vélo et à pied!) prévoit de développer sur l'agglomération transfrontalière d'Alzette Belval un véritable réseau aménagé et sécurisé de voies cyclables et piétonnes, et ses services annexes.

Le GECT Alzette Belval est chef de file de ce projet en partenariat avec quatre opérateurs : l'EPA Alzette Belval pour le versant français et les communes de Mondercange, de Sanem et de Schiffange pour le versant luxembourgeois.

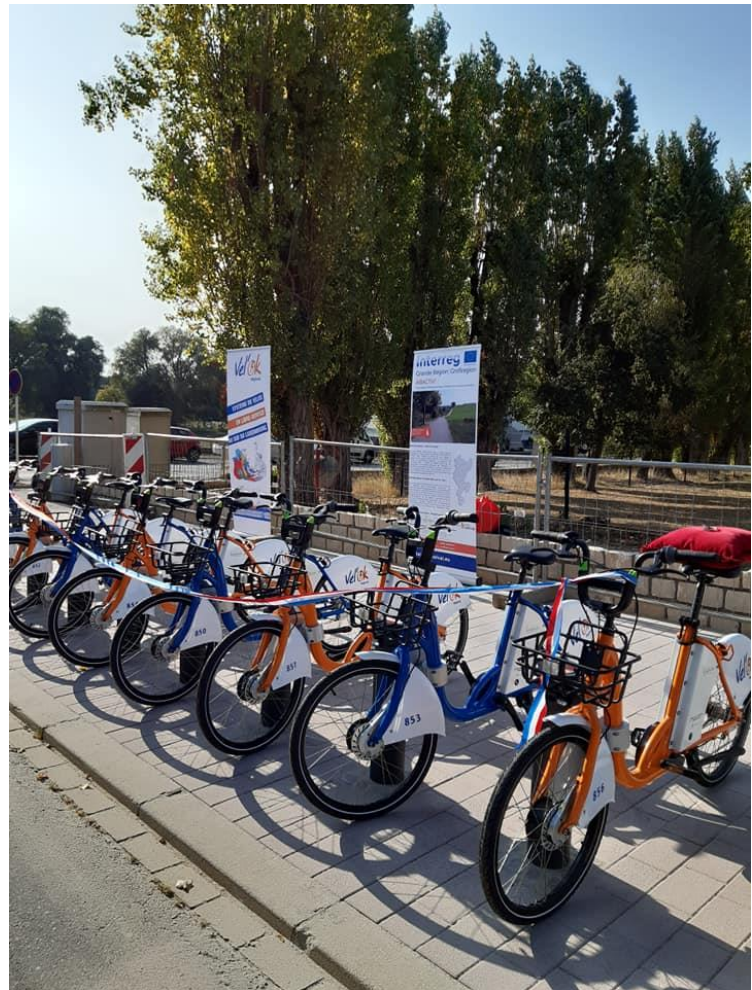
Peu de solutions permettant l'utilisation du vélo comme alternative pour les déplacements domicile/travail transfrontaliers existent sur l'agglomération d'Alzette Belval. Cette dernière dispose de pistes aménagées sur le versant luxembourgeois mais le reste des trajets doit être fait sur les routes engorgées et dangereuses. Aucune piste ou voie sécurisée ne traverse la frontière et les infrastructures manquent en provenance des communes françaises à partir desquelles les navetteurs pourraient rejoindre le réseau existant de voies dédiées. C'est pourquoi une réponse transfrontalière coordonnée est indispensable pour la création d'une première partie d'un réseau adapté de voies cyclables et piétonnes.

Depuis 2015, le GECT s'intéresse à la réalisation d'un réseau cyclable à l'échelle d'Alzette Belval. Après de nombreux échanges, l'opportunité du financement offert par INTERREG VA a été saisie à l'automne 2017 pour réaliser un premier pan du réseau mobilité active d'Alzette Belval. Des échanges et travaux préparatoires ont été nécessaires pour aboutir au projet ABACTIV. Il a fallu motiver les opérateurs, déterminer la géométrie du projet, envisager les appuis méthodologiques,... Le projet INTERREG ABACTIV a été définitivement validé le 19 novembre 2018 avec un lancement début 2019 pour une fin prolongée jusqu'en décembre 2022.

Les réalisations suivantes sont prévues :

Pour l'EPA Alzette Belval :

4.2 km de voies sécurisées seront réalisées avec la création d'une liaison cyclo-pédestre en dur de Micheville (F) à Belval (L) en passant par Audun-le-Tiche (F), Russange (F), le futur quartier « portes de Belval » (F) et s'arrimant à la PC8 à Belvaux (L). Il



s'agira de réaliser 2 km de voie express cyclable et 2.2 de km de bandes latérales et de zone de cohabitation vélo/voiture.

Pour la commune de Sanem :

Création d'une voie en dur (0.6 km) reliant la gare de Belvaux-Rédange à la PC8 qui longe la frontière afin de permettre aux travailleurs frontaliers de rejoindre la gare ferroviaire par un itinéraire sécurisé.

Réalisation d'une piste cyclable reliant la zone artisanale ZARE-EST à la zone artisanale ZARE-OUEST (0.4 km nouvelle piste cyclable).

Pour la commune de Schiffange :

Création d'un itinéraire propre cyclo-piétonnier entre la gare de Schiffange et la zone d'activité Auf Herbett à Schiffange (1 km)

Prolongement de la piste jusqu'à la zone d'activité de Foetz (0.8 km) pour notamment rejoindre la future voie express longeant l'autoroute A4 afin d'inciter les employés et les utilisateurs des deux zones à se déplacer en vélo.

Pour la commune de Mondercange :

Aménagement en dur de la piste cyclable entre Mondercange et Schiffange sur une longueur de 0.5 km, afin de relier les infrastructures existantes

(PC1/PC6) et prévues dans le cadre du projet à la zone d'activité Foetz / auf herbett.

Parallèlement au développement de ces infrastructures d'autres actions sont envisagées :

_Des services pour augmenter le nombre de cyclistes et piétons pour les trajets domicile/travail notamment par le déploiement de stationnement, de station vélo libre-service et d'itinéraire piétons.

_Une communication pour développer la culture du vélo et de la marche dans Alzette Belval.

Cet ambitieux projet a un coût global de 4 907 147.32€ avec une aide FEDER de 2 213 913.39€.

Concernant les réalisations : une première station Vél'OK a été inaugurée à Mondercange dans le cadre de la semaine de la mobilité le 18 septembre 2020. Schifflange a déjà installé de son côté 3 stations avec 24 Vél'OK. L'EPA a finalisé les études préliminaires. Le tracé définitif a été choisi et les travaux débiteront durant l'été 2021.

Partenaires	EPA Alzette-Belval, les communes de Mondercange, de Schifflange, de Sanem et le GECT Alzette Belval Ministère de la Mobilité et des Travaux publics (L), la Ville d'Esch-sur-Alzette
Coût	4 681 143.50€ avec 2 078 311.10€ de subventions FEDER Pour le GECT Alzette Belval : 104 065.60€ dont 62 439.30€ de subventions FEDER
Réalisation	Lancement 2019

COMMUNICATION | des infos pour les usagers

L'information des habitants et actifs d'Alzette Belval est primordiale. Le GECT Alzette Belval mène une veille en matière d'information pour communiquer aux usagers les changements ou projets. Ainsi, il poste de nombreuses informations sur les réseaux sociaux (Facebook, Instagram) et sur son site internet pour qu'une réponse puisse être apportée à chaque usager qui la cherche sur internet et les réseaux sociaux. La mobilité franco-luxembourgeoise est un sujet très consulté et où une veille pour l'utilisateur est indispensable.





ENCOURAGER LES RENCONTRES ENTRE LES HABITANTS, CONSTRUIRE L'IDENTITÉ COMMUNE

RECEN-01 : Établir un recensement dynamique des activités et des équipements de loisirs

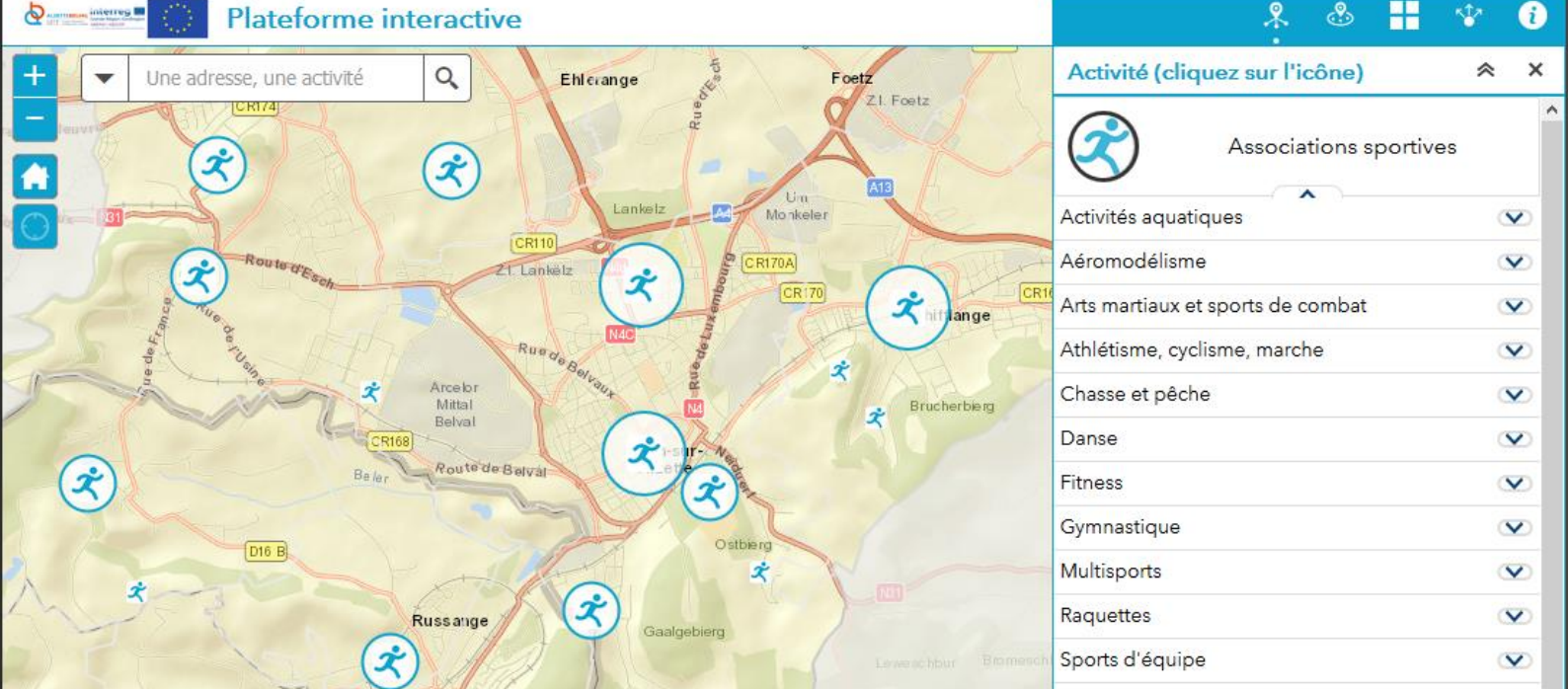
Obtenir un état des lieux de l'existant, sous forme cartographique, en matière d'équipements sportifs, culturels, de disciplines, de manifestations,... est apparu comme un préalable indispensable à l'encouragement de rencontres entre les habitants. En effet, les activités sportives ou culturelles sont souvent pratiquées en proche périphérie du domicile. Aussi, la réalisation d'une carte permet de « prouver » la proximité réelle des équipements et de lever le frein lié à l'inconnu que représentent les communes «étrangères».

Le GECT a réalisé une carte pendant la période 2017/2020 avec une légende interactive regroupant l'ensemble des équipements et services de loisirs transfrontaliers [équipements sportifs, culturels, disciplines, sentiers de randonnée,...]. Les habitants d'Alzette Belval peuvent ainsi prendre conscience des opportunités présentes sur leur territoire dans l'idée de les encourager à pratiquer des activités sportives et culturelles chez eux et avec leurs voisins. L'idée est de faire mieux connaître les richesses d'Alzette Belval pour **passer un bon moment en passant la frontière**, et la carte interactive a justement pour but de donner un coup d'accélérateur à cette action.

Objectifs fixés dans la stratégie (2017/2020)	Résultat de la période
Réaliser 1 carte dynamique Assurer l'utilisation de la carte (consultation du site internet 40 visites/jour)	Carte réalisée Consultation du site internet qui oscille entre 32 à 48 visiteurs par jour de 2017 à 2020

Cheminement opérationnel prévu dans la stratégie 2017/2020	Réalisations / avancées 2017-2020
1. Améliorer le recensement dynamique et l'étendre à d'autres thématiques par la réalisation d'une carte avec une légende interactive.	1. Carte interactive livrée et publiée en ligne en 2018. Carte régulièrement consultée et mise à jour, soit à la demande des associations, soit lorsque le GECT constate un changement. Bonne couverture presse lors de la mise en ligne. 55 visiteurs / jour en moyenne en 2020.





RÉALISATION | Carte interactive

La carte interactive a pour objectif de recenser en un seul outil l'ensemble des associations et équipements sportifs et culturels sur le territoire d'Alzette Belval. La carte intègre également la totalité des sentiers de randonnée qui sillonnent le territoire et traversent, pour certains, la frontière. Il s'agit de proposer un outil intuitif pour les habitants, les futurs habitants du territoire mais aussi les visiteurs externes.

Pour la réalisation de la carte interactive, le GECT Alzette Belval a fait appel à l'entreprise Esri BeLux. L'équipe du groupement a réalisé un recensement précis des informations à cartographier. Sur cette base, l'entreprise a créé 4 applications distinctes afin de les intégrer facilement aux pages thématiques du site internet. Le GECT est entièrement autonome sur l'application et peut librement et facilement mettre à jour, rajouter ou supprimer des éléments dans la carte.

Cet outil a été mis en ligne en mars 2018 et a bénéficié d'une bonne couverture médiatique et de retombées intéressantes puisque le nombre de visiteurs sur le site internet du GECT est passé de 800 en moyenne à 2000 par mois en mars et avril 2018. Depuis sa mise en ligne, les associations du territoire prennent régulièrement contact avec le GECT pour des mises à jour de leurs activités ou coordonnées.

Partenaires financiers	GECT Alzette Belval INTERREG V Grande Région / Projet « Alzette Belval vivons ensemble »
Coût	Réalisation de la carte ; 10 413 € Maintenance annuelle : 1000 € Dont subv. INTERREG 60% (de 2017 à 2020)
Réalisation	2017 / 2018

POLITIQUE

Une carte extra-frontières

Afin de tisser un vrai réseau entre les associations sportives françaises et luxembourgeoises de son territoire, le GECT Alzette-Belval a conçu une carte interactive qui recense tous les clubs et équipements de ce bassin de vie transfrontalier. Explications.

Un GECT est une structure de coopération transfrontalière. Ils ont été mis en place par le Parlement Européen et le Conseil Européen si bien qu'aujourd'hui, il en existe une trentaine sur le continent. Sur de grands bassins de vie comme celui de la Grande Région entre la France, la Belgique, le Luxembourg et l'Allemagne mais aussi à des échelles bien plus petites. Ainsi, dans la mairie d'Audun-le-Tiche en Moselle, on trouve le bureau du GECT Alzette-Belval. Une structure qui gère les questions transfrontalières sur huit communes françaises autour d'Audun-le-Tiche et Villefranch sur quatre municipalités luxembourgeoises autour d'Esch-sur-Alzette. « L'objectif il est de développer une agglomération transfrontalière sur un territoire lié par son histoire et son industrie » explique Marine Camps, chargée de mission dans ce GECT.



Un club en quelques clics

Cette structure européenne fondée il y a cinq ans a notamment pris le parti de lier les populations par le sport. Par le biais de plusieurs forums transfrontaliers qui ont réuni plusieurs associations et, depuis le début du mois d'avril, par la création d'une carte interactive mise en ligne sur Internet. Cet outil, qui possède également des volets culturels et touristiques, permet aux 95 000 habitants de ce bassin de vie de trouver en quelques clics toutes les associations sportives et tous les équipements du coin. Clubs de tennis, associations de basket, musées d'escalade, piscines... le tout, forcément, des deux côtés de la frontière. « Le

passé ouvrier de nos villes et villages a donné naissance à de nombreuses associations. Nous avons donc fait un grand recensement et il est désormais temps que de nouveaux réflexes se créent. Le transfrontalier, tout le monde trouve ça bien mais ça prend du temps » explique Marine Camps.

Paperasse infernale

Outre la création de cet outil, le GECT œuvre à faciliter les liens entre les clubs des deux pays. « Les forums que nous avons organisés ont permis à certaines associations d'organiser des compétitions ou des entraînements en commun » précise Marine Camps. Sauf

que parfois, les méandres de l'administration s'en mêlent et il devient compliqué de donner du relief à la cohérence transfrontalière. Ainsi, au moment de monter une course de running sur des routes françaises et luxembourgeoises, la législation fait obstacle « On se retrouve confronté à une fédération française qui ne reconnaît pas les licences luxembourgeoises et donc il est nécessaire pour les compétiteurs étrangers de se munir d'un certificat médical ». Avant de régler tous les problèmes de paperasse, le GECT fournit des outils fonctionnels pour une pratique sportive à cheval sur deux pays. Et ça commence par une carte interactive.

Rémi Alezine



ENCOURAGER LES RENCONTRES ENTRE LES HABITANTS, CONSTRUIRE L'IDENTITÉ COMMUNE

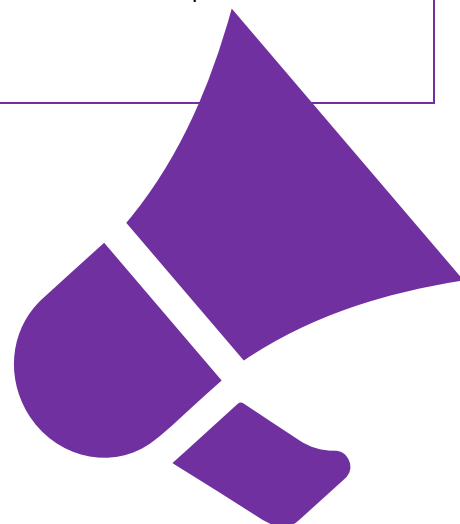
RECEN- 02 : Devenir un relais d'information pour les manifestations

Le GECT Alzette Belval encourage la connaissance partagée et surtout la diffusion d'informations sur les deux versants. Il s'emploie, grâce notamment au soutien de partenaires locaux (CCPHVA, communes du GECT Alzette Belval,..), à promouvoir les manifestations et évènements au-delà de la frontière et faire passer la frontière à l'agenda culturel et sportif dont la diffusion s'arrête souvent aux frontières nationales. L'objectif est d'attirer un public plus large, mais également de faire connaître les manifestations et leurs porteurs pour susciter d'éventuelles collaborations transfrontalières.

Ainsi, le GECT Alzette Belval veut à la fois faire mieux connaître les richesses de l'agglomération transfrontalière à ses habitants mais aussi proposer des actions relevant du marketing territorial vers les territoires voisins. De nombreuses actions ont été engagées et menées entre 2017 et 2020.

Objectifs fixés dans la stratégie (2017/2020)	Résultat de la période
Accroître le nombre d'abonnés à la page Facebook du GECT Alzette Belval (objectif 250 abonnés) Accroître le nombre de « personnes atteintes » par la publication de l'agenda (objectif 300)	576 personnes suivent la page FB du GECT Alzette Belval Entre 500 et 1000 personnes touchées par publication

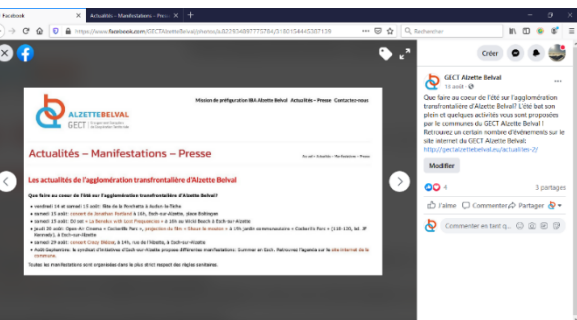
Cheminement opérationnel prévu dans la stratégie 2017/2020	Réalisations / avancées 2017-2020
1. Poursuivre la diffusion hebdomadaire des manifestations : campagnes publicitaires sur les réseaux sociaux (Facebook, Twitter, ...) 2. Accroître la diffusion : campagnes publicitaires dans les médias classiques (achat d'encarts publicitaires, de spots radio, ...), réalisation d'opérations de marketing territorial lors de dates clés comme par exemple pour des "journées du patrimoine vraiment européennes", le mois de l'Europe, la semaine de la mobilité,... avec édition de supports de communication et promotion pro-active. 3. Renforcer les partenariats locaux pour une diffusion toujours plus complète et plus large. 4. Envisager l'édition d'un agenda papier transfrontalier reprenant les manifestations et évènements présents sur l'agglomération d'Alzette Belval.	1. Diffusion très régulière, au minimum bi-mensuelle, des manifestations sur Facebook et Instagram (soit par publication unique soit par publication de l'agenda). 2. Campagne via la plateforme Supermiro pour la promotion des manifestations organisées par le GECT dans le cadre de la promotion territoriale. Organisation de nombreuses manifestations de promotion territoriale : à l'occasion des journées européennes du patrimoine, pour la promotion des sentiers de randonnée, activités de jardinage, mois de l'Europe... 3. Extension du réseau partenarial notamment avec les acteurs touristiques et culturels pour une promotion du territoire renforcée. Échanges réguliers avec les communes du GECT pour faire relai d'information. 4. Non réalisé.





RÉALISATION | Publication d'un agenda des activités loisirs sur Alzette Belval

Les réseaux sociaux et le site internet du GECT Alzette Belval sont bien suivis, et sont donc un vecteur de communication efficace.



La page Facebook du GECT compte plus de 500 mentions « j'aime » et près de 600 followers, soit plus du double de l'objectif fixé dans la stratégie. Un compte Instagram a également été créé durant l'été 2019 pour toucher un public plus large, plus diversifié et surtout plus jeune. Le compte comptabilise une centaine d'abonnés.

Le GECT publie chaque mois un agenda des manifestations sur son site internet. L'équipe préselectionne un certain nombre d'événements organisés sur l'ensemble des 12 communes d'Alzette Belval, dans toutes les thématiques, afin de proposer un

panel d'activités étendu aux habitants et visiteurs externes. Des liens directs vers les événements et sites internet des communes sont prévus dans la page. Ainsi, les personnes intéressées peuvent trouver toutes les informations qui les intéressent sur <http://gectalzettebelval.eu/actualites-2/>

L'agenda est ensuite diffusé sur la page Facebook du GECT Alzette Belval. Entre 500 et 1000 personnes sont informées par chacune des publications. Le GECT peut également être contacté directement par des associations ou acteurs locaux qui souhaitent qu'une de leurs manifestations soit inscrite et promue dans l'agenda.

RÉALISATION | Communication renforcée sur des événements phares d'Alzette Belval

Le GECT Alzette Belval organise très régulièrement des événements de promotion territoriale qui bénéficient d'une communication renforcée. Il appuie également les événements organisés par les acteurs locaux en déployant un soutien notamment en termes de communication.

À chaque fois, et afin de toucher le public le plus large possible, le GECT utilise tous les vecteurs de communications dont il dispose.



Presse : Le GECT envoie des communiqués de presse en amont des manifestations et achète des encarts publicitaires dans la presse française et luxembourgeoise (Journées européennes du patrimoine, promotion du bus pour accéder au spectacle itinérant « Piot le roi des cheminées » en 2017, Promotion de la navette transfrontalière pour la nuit de la culture 2020, etc...).



Relais par les communes et partenaires sur la base d'élé-

ments transmis par le groupe- ment. Ainsi entre 2017 et 2020, des diffusions toute boîte ont été réalisés pour certains évènements (par les communes de Ré- dange, Boulange,...), des publica- tions dans le journal communal (de Schifflange,..), des informa- tions sur les pages Facebook (Esch-sur-Alzette, Audun-le- Tiche, Villerupt,...) ou sur les panneaux lumineux (Fonds Bel- val, ...).

Réseaux sociaux : un évène- ment Facebook est créé au be- soin par le groupement et un suivi lancé sur Instagram (20 évè- nements créés sur la période).

Réalisation et diffusion de flyer



Sponsorisation : dans le cadre du projet INTERREG ABENS, le groupement avait conclu un par- tenariat avec l'entreprise luxem- bourgeoise « Supermiro » pour

sponsoriser différentes actions réalisées en 2017 et 2018 : cir- cuit en bus, tour de vélo trans- frontalier, circuit transfrontalier URBAN ART...

Partenaires financiers	GECT Alzette Belval et nombreux partenaires selon les évènements
Coût	14 950.37 € sur la pé- riode pour le GECT dont 60% subv. INTERREG (hors JEP _ budget pré- cisé par après)
Réalisation	2017-2020

RÉALISATION | Les Journées européennes du patrimoine _ un cadre pour la promotion d'évènements français, luxembourgeois et transfron- taliers locaux

Entre 2017 et 2020, le GECT Alzette Belval a continué d'organiser des évènements pour des journées du patrimoine vraiment euro- péennes. Outre chaque projet en tant que tel (cf. pages 36/37), le groupement utilise cette manifestation pour promouvoir l'agglomé- ration transfrontalière et l'ensemble des évènements qui s'y pas- sent. Un seul objectif : METTRE UN COUP DE PROJECTEUR SUR AL- ZETTE BELVAL, UN TERRITOIRE QUI SE CONSTRUIT SANS FRONTIÈRES Ainsi, chaque année :

- # Un flyer est réalisé et largement diffusé,
- # Des encarts de presse sont achetés,
- # Une communication à l'attention de la presse écrite et audiovisuelle est organisée,
- # Des évènements Facebook sont créés,
- # Un travail avec les ministères et partenaires du tourisme est assuré pour une reprise systématique des actions transfrontalières dans les programmes nationaux.



Grâce à cette communication élargie, ce sont plus de 170 personnes qui ont directe- ment participé à un évènement transfrontalier « Journées européennes du patri- moine d'Alzette Belval » et bien plus qui ont pu visiter ou mieux connaître les sites et attractions locales.

ENCOURAGER LES RENCONTRES ENTRE LES HABITANTS, CONSTRUIRE L'IDENTITÉ COMMUNE

VISAVIS-01 : Encourager et faciliter les initiatives et projets de gré à gré

La mise en réseau des acteurs locaux est un atout pour le territoire et il est important d'encourager les rencontres et les échanges pour faire naître des projets co-construits et co-portés par des clubs, associations, acteurs privés ou publics de part et d'autre de la frontière.

Seules des rencontres en vis à vis permettent la concrétisation de projets transfrontaliers. Le GECT doit donc, en premier lieu, faire se rencontrer les acteurs locaux. Il doit parallèlement jouer son rôle de facilitateur pour que les obstacles soient levés et que les projets envisagés se concrétisent.

Le projet INTERREG V Grande Région (juil. 2016 – décembre 2020) « **Alzette Belval, vivons ensemble !** » piloté par le GECT Alzette Belval a permis d'accélérer les actions envisagées jusqu'à la fin de la période de la stratégie. Grâce à ce projet et à un travail de fond, le GECT Alzette Belval a souhaité stabiliser les échanges, fédérer les réseaux et encourager les manifestations, projets ou événements transfrontaliers de manière durable. **INTERREG a été ici un accélérateur** car c'est le démarrage du projet qui est le plus long et difficile. L'objectif poursuivi est, qu'à terme, les besoins d'accompagnement s'amenuisent, que les différents acteurs du territoire travaillent spontanément ensemble et que des réseaux pérennes s'installent.

OBJECTIFS GÉNÉRAUX (résultat attendu)	Résultat de la période
Réaliser 1 vade-mecum des projets Organiser des rencontres transfrontalières rassemblant 500 acteurs Engager des projets transfrontaliers pour 20 à 30 porteurs de projets.	1 brochure « mode d'emploi » a été adressée à l'ensemble des acteurs associatifs fin 2019 24 manifestations de réseautage ont été organisées avec 2000 participants 25 concrétisations de projets avec 60 porteurs

Cheminement opérationnel prévu dans la stratégie	Réalisations / avancées 2017-2020
1. Poursuivre les mises en relations des acteurs du territoire de différentes sphères [...] pour encourager les échanges et faire naître des actions « co-portées » par des clubs et associations de l'agglomération. 2. Accompagner la concrétisation de projets transfrontaliers par un suivi personnalisé pour les associations locales [en matière de] questions juridiques, organisationnelles, [...] montage de structures spécifiques, [...] accompagnement logistique et prise en charge d'éventuels frais liés à la problématique transfrontalière [pour] faciliter l'aboutissement des échanges et de mener à bien les premiers projets porteurs et générateurs d'un effet d'entraînement. 3. Accroître la visibilité des projets transfrontaliers par la prise en charge de la communication et promotion des événements/projets. 4. Accroître la visibilité des actions transfrontalières sur les sites internet des communes du territoire du GECT et dans les publications communales	1. Mise en place et/ou animation de 21 groupes de travail pour la rencontre entre les acteurs locaux: bibliothèques, acteurs touristiques, acteurs sportifs (pétanque, multisports, arts martiaux, tir / escrime...), initiatives de jardinage... 2. Accompagnement multiforme du GECT Alzette Belval pour l'organisation de rencontres transfrontalières : réservation de salle / traiteur / bus, mise en contact entre les acteurs (bibliothèques, tourisme)... Prise en charge financière de certaines dépenses inhérentes au projet pour faciliter sa concrétisation. 3. Prise en charge de la communication cf. pages 29/30 4. Envoi d'articles aux communes cf. pages 29/30





RÉALISATION | Création et animation de groupes de travail thématiques pour la réalisation de projets transfrontaliers

Le GECT Alzette Belval coordonne un grand nombre de groupes de travail thématiques qui travaillent ensemble à la mise en place de projets transfrontaliers.

Ces réseaux visent à porter des projets transfrontaliers ponctuels (rencontres clubs de foot) ou pérennes (escalade, tourisme,..).

Les groupes de travail recourent de nombreuses thématiques, avec différentes réalisations : sport, tourisme, culture... ils peuvent être très larges comme lors de l'organisation de la randonnée transfrontalière grand public en 2018 pour laquelle de très nombreux acteurs se sont engagés (club de marche, commune, ...) comme très réduits et focalisés sur un segment unique comme le groupe « bibliothèques ». Entre 2017 et 2020, 21 groupes de travail ont été formés et/ou animés.



SOUTIEN | Une myriade de projets facilitée par le GECT Alzette Belval et INTERREG VA Grande Région

Pour favoriser la concrétisation de projets transfrontaliers entre les acteurs d'Alzette Belval, le Groupement a pris en charge entre 2017 et 2020 certaines dépenses afférentes aux manifestations et événements, notamment grâce au projet Interreg V Grande Région « ABENS ».



Par exemple, depuis leur rencontre durant le forum des sports transfrontalier de 2015, le club de judo d'Esch et la JSA Judo-jujitsu à Audun-le-Tiche organisent tous les ans un workshop transfrontalier d'arts martiaux. Pour soutenir cette action, le GECT s'est chargé du catering pour assurer la convivialité de l'échange. Dans un autre domaine, un partenariat a été mis en place pour éditer une plaquette « apprenons les langues autrement sur Alzette Belval » ou encore une affiche et un flyer pour encourager l'accès à la lecture « ALZETTE BELVAL, 6 bibliothèques pour vous ! 6 Bibliothéike fir lech ! ». Enfin, le GECT accompagne le déploiement transfrontalier d'évènements par l'organisation de navettes en bus

pour la nuit de la culture 2020 à Esch-sur-Alzette ou le spectacle Piot le roi des cheminées en 2017.

D'autres projets ne nécessitaient pas de dépenses mais simplement une mise en contact et un suivi des actions comme les échanges entre le club Sport ATT57 d'Audun-le-Tiche, et le club DT Esch ABOL d'Esch-sur-Alzette (Tennis de table).



Partenaires financiers	GECT Alzette Belval et nombreux partenaires selon les projets
Coût	7 309.14 € sur la période pour le GECT dont 60% subv. INTERREG (hors JEP et projets dont les budgets sont détaillés ci-après)
Réalisation	2017-2020

RÉALISATION | Aménagement transfrontalier des falaises d'escalade d'Audun-le-Tiche

Le GECT accompagne un projet de revalorisation transfrontalière du site d'escalade en milieu naturel d'Audun-le-Tiche. Le club de spéléologie d'Ottange, la maison des jeunes de Schifflange, le club d'escalade évaison de Thionville, le club d'escalade D'SUMMIT de Dudelange, la FLERA et le comité territorial Lorraine FFME se sont organisés en comité de pilotage coordonné par le GECT. Différents axes de travail ont été retenus : nettoyage et équipement du site et des voies, aménagement d'un abri et de toilettes sèches... En plus de l'accompagnement administratif, le GECT a participé financièrement à une formation « équipiers » en 2018 et au financement de toilettes sèches en 2020 dans le cadre du projet INTERREG ABENS.

Partenaires financiers	GECT Alzette Belval, Comité Territorial Lorraine FFME, FLERA
Coût	3 714.40 € sur la période pour le GECT dont 60% subv. INTERREG
Réalisation	2018 - 2020

RÉALISATION | Réseau de jardiniers entre Belvaux et Rédange



La commune de Rédange, la commune de Sanem et l'association « Amis de la Fleur » de Belvaux se sont engagés dans la mise en place d'un réseau transfrontalier de jardinage et de jardiniers entre les deux communes. Le groupement coordonne les échanges. Différentes actions sont en cours : création de lieux de jardinage à Rédange, en écho aux jardins du Matgesfeld à Belvaux, manifestations grand public avec le soutien fort de l'association « Amis de la Fleur », rencontres entre les enfants des écoles / structures périscolaires des deux communes. À titre d'exemple, une manifestation transfrontalière autour du jardinage est organisée tous les ans : formation jardinage en carrés (avril 2018), opération « embellissons la frontière » (juin 2019), manifestation pour la plantation de fleurs et de légumes (juillet 2020).

Partenaires financiers	GECT Alzette Belval
Coût	2 718.49 € sur la période pour le GECT dont 60% subv. INTERREG
Réalisation	2017-2020



RÉALISATION | Randonnées transfrontalières d'Alzette Belval

Afin de faire découvrir à ses habitants les richesses d'Alzette Belval, le GECT a organisé une randonnée transfrontalière en avril 2019, en collaboration avec les communes d'Esch-sur-Alzette, de Schifflange, la CCPHVA, les clubs de randonnée et la maison des jeunes de Schifflange. Au programme : 4 départs prévus (Audun-le-Tiche, Aumetz, Esch-sur-Alzette et Schifflange) avec différents itinéraires et un circuit VTT. Les 110 participants ont pu se retrouver au cœur de la réserve naturelle du Ellergnon pour un ravitaillement avant de terminer la randonnée ensemble jusqu'à Schifflange où était prévue l'arrivée du Télévie.



Une précédente édition de randonnée avait eu lieu en avril 2018, à l'intention des clubs de marcheurs volontaires d'Alzette Belval. Cette balade avait rassemblé une cinquantaine de marcheurs et avait été un franc succès.

Partenaires financiers	GECT Alzette Belval, CIGL ESCH
Coût	772 €
Réalisation	2017-2020

RÉALISATION | Course transfrontalière

La deuxième édition de la course transfrontalière a eu lieu le 12.11.2017.

Elle a été organisée pour la deuxième année consécutive par le Triathlon Grand Villerupt (TGV54) avec un fort soutien du GECT et un nouveau partenaire pour l'organisation : le club de VTT eschois les « Terre Rouge Bikers ». Un format original était proposé avec un parcours de 10km, un parcours de 22km et une déclinaison Run&Bike (parcours en équipe alliant VTT et course à pied). Les deux derniers parcours étaient transfrontaliers, urbains et trail.

Malgré l'attractivité du format, le succès n'a pas été totalement au rendez-vous, du fait d'une météo très mauvaise mais surtout des contraintes administratives inhérentes au caractère transfrontalier de la manifestation. Sur les 200 participants seulement une quinzaine venaient du Luxembourg, freinés notamment par l'obligation d'un certificat médical (obligatoire si la course a un départ français). Par ailleurs, l'absence de reconnaissance par la FFA des licences des fédérations étrangères oblige les coureurs licenciés au Luxembourg à présenter un certificat médical, qui est très difficile à obtenir de la part d'un médecin luxembourgeois. De ce fait, aucun club luxembourgeois ne souhaitait s'impliquer dans l'organisation de la course et les retombées trans-

LA TRANSFRONTALIERE D'ALZETTE BELVAL

Villerupt-Belval-Villerupt | Edition 2017

Présentation obligatoire des licences françaises (FFA / FFTr...) ou d'un certificat médical
www.tgv54.com | gectalzettebelval.eu | www.terrerougebikers.lu



frontalières attendues n'étaient pas au rendez-vous. Face à ce constat, les membres du GECT Alzette Belval ainsi que le TGV54 ont décidé d'arrêter l'organisation de la course.

Partenaires financiers	GECT Alzette Belval, TGV54, Eis Epicerie, Cora Foetz, CD54, Groupe Editpress
Coût	1 179 €
Réalisation	2017-2020

RÉALISATION | Rencontres touristiques sans frontières

Pour favoriser la connaissance mutuelle des territoires, trois éducateurs ont été organisés entre avril

2018 et mars 2019 pour faire découvrir aux personnels des offices de tourisme les richesses de la Région Sud du Luxembourg, du Val de Fensch et du Pays de Longwy. La MILTOL (Maison Intercommunale de Loisir et de Tourisme Orne Lorraine) a rejoint le projet en mars 2020 et un 4^{ème} éductour sera organisé dès que possible. Il s'agit d'une réalisation du groupe de travail idoine coordonné et animé par le GECT Alzette Belval depuis 2017.



Parallèlement à ces eductours, les membres du groupe de travail ont réalisé une carte touristique reprenant plusieurs sites touristiques à visiter sur les 4 territoires. Elle a été éditée à 10 000 exemplaires en langue française, allemande et anglaise, et est gratuitement mise à disposition dans les offices de tourisme, les lieux de passages et les lieux touristiques des partenaires. Une nouvelle carte a été réalisée avec l'arrivée de la MILTOL mais ne sera éditée qu'après épuisement des stocks de la première carte. Elle est néanmoins disponible en version digitale. C'est le SIG Grande Région qui a réalisé la cartographie initiale et en assure la mise à jour.

Partenaires financiers	GECT Alzette Belval Val de Fensch Tourisme, Office de Tourisme du Pays de Longwy, ORT Sud (rebaptisé Visit Minett)
Coût	1 645.50 € (avec 60% de subv. INTERREG)
Réalisation	2017-2020

RÉALISATION | A la découverte d'Alzette Belval pour les Journées européennes du patrimoine d'Alzette Belval

Depuis 2015, le GECT Alzette Belval organise un événement à l'occasion des Journées européennes du patrimoine. Il s'agit de fédérer des acteurs locaux autour d'un temps commun pour une promotion franco-luxembourgeoise des richesses patrimoniales d'Alzette Belval. Ainsi, chaque année le GECT fédère différents acteurs pour construire une programmation transfrontalière touristique de la mi-septembre au début du mois d'octobre. Il s'agit d'un événement qui permet un marketing territorial renforcé (cf. page 30) mais également la construction de partenariats durables et d'habitudes de travail en commun pérennes. Le panel d'actions permet à la fois de mettre en avant la variété des sites à visiter mais également de mêler les intervenants du territoire.

Une programmation est établie et chaque édition prévoit l'organisation d'événements phares transfrontaliers. Le programme est établi en fonction des partenaires prêts à s'engager dans l'organisation de chaque événement. La flexibilité du partenariat permet de proposer un programme varié et original chaque année. Aussi, tour à tour ce sont les communes de Boulange, Sanem, Rédange, Thil ou Schiffange,... qui se sont engagées aux côtés de la CCPHVA, du Fonds Belval, du Syndicat d'initiatives d'Esch-sur-Alzette, et des associations et institutions locales telles que la KulturFabrik, la SAHLA, le Musée des mines d'Aumetz, le collectif d'auteurs «Le Gueuloir asbl» ou l'école de musique «A ta portée». L'office de tourisme du Pays de Longwy était également associé aux réflexions lors de certaines éditions.



Ainsi, l'édition 2017 a proposé deux circuits en bus qui ont permis à une quarantaine de personnes de visiter les hauts-fourneaux de Belval, la Crypte de

Thil, la Ville d'Esch-sur-Alzette, la Nécropole d'Audun-le-Tiche et de participer à un spectacle de rue à Audun-le-Tiche. En parallèle, un rallye avait été lancé avec les sites touristiques, l'objectif était de visiter 9 lieux sur Alzette Belval et au-delà pendant toute la période des journées européennes du patrimoine françaises et luxembourgeoises.

Celle de 2018 offrait une balade à vélo entre Rédinge et Belval avec visites guidées et un circuit bus URBAN ART pour un total de 28 participants, avec en bonus un concours « les selfies du patrimoine ».



En 2019, ce sont 35 personnes qui ont pu visiter Alzette Belval à travers un circuit en bus qui les a menés d'une visite guidée du Gaalgebierg à Belvaux à la visite du parc du château de Sanem avant de rejoindre Thil pour visiter la mine et la crypte avant de terminer la journée par un concert à Boulange. Le concours « un dessin, un bouquin » était organisé dans les 5 bibliothèques du GECT pendant toute la durée de l'évènement.



Enfin, **l'édition 2020** a connu un succès inattendu avec la balade contée « les procès de sorcellerie du bassin du fer » (65 inscrits en 2 jours – une cinquantaine de participants) qui prévoyait une histoire locale racontée le long d'une balade transfrontalière et dont le final était mis en musique.

Une collaboration a également été mise en place en 2020 à l'occasion de la Nuit de la culture à Esch, ce qui a permis d'organiser deux manifestations transfrontalières et sans voiture à l'occasion des JEP2020.



Outre les participants à ces programmations franco-luxembourgeoises co-organisées par le GECT Alzette Belval, les visiteurs sont également nombreux à la constellation de manifestations, visites et balades organisées à chaque édition par les acteurs locaux comme la SAHLA, le fonds Belval, les communes,...



Partenaires financiers	GECT Alzette Belval CPHVA, Le Sillon de Boulange, Ecole de Musique « A ta portée », Le Gueuloir asbl, commune de Schifflange, Fonds Belval, ville d'Esch-sur-Alzette
Coût	12 320 € (avec 60% de subv. INTERREG)
Réalisation	2017-2020

L'AGGLOMERATION TRANSFRONTALIÈRE, CONSTRUIRE UN AVENIR COMMUN POUR S'INSCRIRE DANS DES STRATÉGIES SUPÉ- RIEURES



UNE COHÉRENCE INTERNE POUR UNE VISION D'AVENIR COMMUNE

PLANIF – 01 / 02 : Mise en commun des documents de planification existants et élaboration d'un schéma de développement pour l'agglomération transfrontalière

Pour positionner Alzette Belval sur l'échiquier des villes de la Grande Région, il convient de se doter d'une vision stratégique de l'organisation territoriale actuelle et de son développement futur. En effet, pour faire valoir Alzette Belval comme une entité qui se développe collectivement dans les décisions nationales ou grand-régionales, il apparaît indispensable de porter vers l'extérieur une vision commune de cet espace. Le premier pas dans ce sens est d'élaborer un schéma faisant apparaître les centralités actuelles, les développements futurs mais également des pistes de réflexion pour un avenir commun. Cette seconde période stratégique a vu la réalisation et l'édition de la première stratégie territoriale d'Alzette Belval.

Objectifs fixés dans la stratégie (2017/2020)

Élaborer et Diffuser 1 schéma de développement

Résultat de la période

La vision stratégique territoriale a été livrée en juin 2020.

Cheminement opérationnel prévu dans la stratégie 2017/2020

1. Accompagner la présentation et la mise en commun (travail préalable sur chaque versant afin d'obtenir un « plan » unique à l'échelle des 4 communes luxembourgeoises et de la CCPHVA) des différents documents de planification et envisager des perspectives communes.
2. Concrétiser une vision partagée du développement futur de l'agglomération transfrontalière dans une dynamique de « smart city » et faire valider le schéma par les différentes autorités compétentes.
3. Porter politiquement la vision transfrontalière de l'agglomération d'Alzette Belval auprès des instances supra-GECT : États, Grande Région, autres collectivités territoriales.
4. Encourager et accompagner les réunions et échanges opérationnels concernant les projets « sur la frontière » pour une plus grande cohérence.

Réalisations / avancées 2017-2020

1. Suivi des démarches réalisées
2. Travail lancé en 2018 et livré en 2020.
3. le GECT Alzette Belval fait valoir sa position dans différentes démarches transnationales (MOT, Grande Région, SDT-GR, Borderstudies), et nationales (PDAT, SRADDET, Business Act, etc ...)
4. Différents temps d'échanges ont été organisés et/ou animés par le GECT Alzette Belval sur des thématiques connexes : paysage, piscine d'extérieur entre Esch/Audun, etc...





RÉALISATION | Premier schéma de développement de l'agglomération transfrontalière d'Alzette Belval

La première vision stratégique de l'agglomération d'Alzette Belval a été livrée en 2020.

Alors que les analyses cartographiques et thématiques s'arrêtaient presque toujours à la frontière, un premier dessin de l'avenir territorial transfrontalier est désormais disponible pour porter une position commune.

Grâce à l'engagement conjoint de l'État luxembourgeois, de la Ville d'Esch-sur-Alzette, des communes de Mondercange, de Sanem, de Schifflange et de la Communauté de Communes du Pays Haut Val d'Alzette, le GECT Alzette Belval a pu piloter une mission d'ingénierie portée par l'AGAPE. L'action financée visait à mettre en commun les stratégies de planification existantes aux niveaux local et national et à élaborer un schéma de

développement pour l'agglomération transfrontalière Alzette Belval.

Deux grandes étapes ont jalonné ce projet.

Dans un premier temps, un bilan des stratégies de planification a été réalisé à travers une analyse des documents de planification, d'urbanisme ainsi que d'aménagement du territoire du GECT. Sur la base de ce travail de collecte et d'analyses, des rendez-vous individuels avec chacun des partenaires ont été réalisés. Ces derniers visaient à recueillir des précisions sur les documents et davantage de détails sur les projets de chaque territoire.

La seconde étape visait à réaliser un travail de cartographie et de synthèse pour proposer une vision stratégique territoriale du développement présent et de l'avenir de l'agglomération transfrontalière d'Alzette Belval.

Après différents temps de présentations, le rendu a été complété par la proposition de premiers enjeux partagés à l'échelle du GECT et de pistes pouvant permettre à moyen terme de construire des développements partagés à l'échelle d'Alzette Belval.

Partenaires financiers	CCPHVA, MEA-Da-Ter, Esch-sur-Alzette, Mondercange, Sanem, Schifflange
Coût	30 000€
Réalisation	2018/2020

Extrait de la vision stratégique

Axe 2 : Développement urbain

CONSTAT	La vision stratégique décline la somme d'objectifs de développements individuels.
POUR CONTINUER ?	Il s'agirait de constituer un espace de dialogue privilégié pour s'accorder ensemble sur des objectifs de développement démographique à long terme sur les deux versants. L'objectif serait d'envisager d'éventuelles synergies en terme d'équipements et services.
COMMENT ?	La vision stratégique identifie un grand nombre de projets urbains (et d'autres apparaîtront nécessairement). Pour alimenter la commission de travail et permettre un suivi en temps réel, des outils de suivi pérennes seraient intéressants : cartographie des projets en ligne, fiche signalétique, monitoring régulier, ... Ce suivi permettrait d'anticiper les besoins et de les spatialiser et d'envisager une action publique coordonnée.

OBJECTIF >>> visualiser les projets sur l'agglomération transfrontalière pour mieux anticiper les développements en transfrontalier et centraliser l'information à l'échelle d'Alzette Belval

Agglomération Transfrontalière ALZETTE BELVAL

Agglomération transfrontalière Alzette Belval Vision stratégique



Axe 1 : Armature urbaine

Une armature urbaine caractérisée par de fortes mutations, porteuses de dynamiques et de stratégies territoriales locales

- Pôle structurant de l'armature urbaine de l'agglomération transfrontalière, deuxième ville du Luxembourg, marqué par une forte concentration des fonctions urbaines et administratives
- Polarités émergentes, espaces de déploiement des fonctions urbaines territoriales et extra-territoriales, ayant vocation à être des vitrines du territoire par le développement d'équipements d'envergure et un urbanisme de qualité
- Centres urbains relais, espaces urbains développant des stratégies de renforcement des fonctions de proximité (social, commerces, services...)
- Bourgs structurants au sein d'espaces plutôt ruraux et se caractérisant par des dynamiques de maintien de services à la population
- Pôles culturels

Axe 2 : Développement urbain

27 135 logements en projet d'ici 2035

Un projet de développement humain et urbain à la mesure des enjeux et des dynamiques économiques et démographiques locales

Esch centre & Belval : des hypercentres déjà tournés vers la densification d'espaces denses... un modèle d'optimisation du foncier à promouvoir

1	Esch-hyper centre	3 415	6 700 logements en projet
2	Belval	3 285	

Espaces stratégiques de développement, aux potentialités exceptionnelles et dont « l'effet de coiture » avec l'existant doit être réfléchi à l'échelle de secteurs urbains, voire de l'agglomération entière

3	Quartier Alzette	4 450	14 405 logements en projet
4	Portes Sud Belval	3 065	
5	Terres Rouges	4 310	
6	Michéville / Audun-le-Tiche	2 580	

Tissus urbains existants marqués par une recomposition / densification des tissus urbains sur lesquels se calquent les politiques de redynamisation urbaine et de déploiement des mobilités douces

7	Belvaux / Rédange	1 010	4 180 logements en projet
8	Schiffelange	1 415	
9	Soleuvre / Belvaux	800	
10	Villerupt / Thil / Carleboone	955	

Bourgs périphériques aux faibles projections de consommation foncière. Des espaces où la recherche entre développement et maintien d'un certain cadre « rural » est mis en avant

11	Aumetz	135	1 850 logements en projet
12	Boulang	700	
13	Ottange	75	
14	Pontpierre	415	
15	Mondercange	390	
16	Sanem	45	
17	Ehlerange	90	
18			

Axe 3 : Développement économique

100 ha disponibles

Des zones d'activité qui montrent la prédominance et le dynamisme luxembourgeois dans le destin économique du territoire

La « ceinture » des ZA luxembourgeoises, véritable moteur économique local, porteuse de plus de 10 000 emplois et 100 ha de disponibilités... dans un contexte local porteur d'innovations (Smart-City)

1	ZAC Alzette	220	10 114 emplois
2	A Sommet & Lankelt	727	
3	Aché Belval	1 000	
4	ZARE	1 821	
5	Um Monkeiler	1 156	
6	Foetz Letzebuerg Heck	4 130	
7	Um Weller	301	
8	Gadderscheier	759	
9	Beuvillers		

Zones d'activités françaises : des zones spécialisées et essentiellement locales
Friches : des espaces porteurs de projets tournés vers les énergies renouvelables

Axe 4 : Environnement et paysages

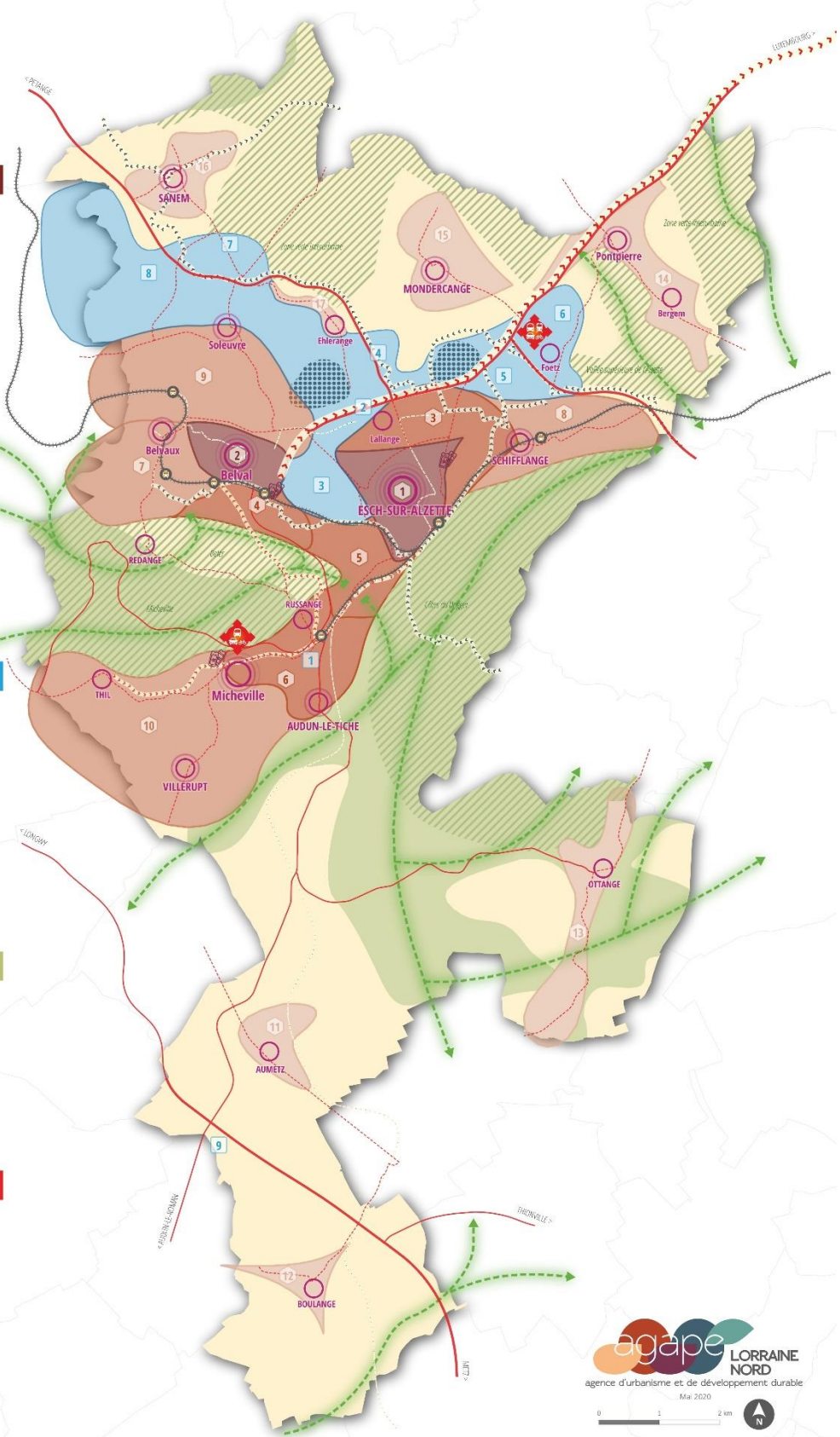
Des ressources écologiques et environnementales porteuses d'un projet de développement territorial vertueux

- Michéville et les Côtes du Dogger, les principaux espaces forestiers garants du cadre de vie et de la qualité paysagère du territoire
- Des espaces agricoles au cœur des enjeux de transitions paysagères et de limitation de la consommation du foncier
- Espaces à haute valeur écologique et environnementale
- Corridors écologiques, vecteurs du maintien et du renforcement de la biodiversité
- Liaison verte manquante

Axe 5 : Mobilités et infrastructures

Un territoire connecté aux grandes infrastructures régionales et inscrivant la réorganisation de son maillage dans l'optimisation de l'intermodalité et des mobilités actives

- Autoroutes : des liens connectant le territoire aux grands pôles économiques régionaux, supports du développement économique local
- Axes structurants internes : un maillage qui supporte les mobilités quotidiennes du territoire
- Axes urbains : un maillage local aux multiples potentialités (traversées urbaines, déplacements de proximité...)
- Voies ferrées : un réseau ferré en restructuration et dont l'efficacité est essentielle pour inscrire le territoire dans la durabilité
- Gares : des pôles multimodaux essentiels dans les déplacements du quotidien et dont l'environnement urbain doit être adapté
- Hub de mobilité
- Projet de tram rapide
- Voies cyclables
- Voies cyclables projetées



UNE COHÉRENCE INTERNE POUR UNE VISION D'AVENIR COMMUNE

PréIBA – 01: Phase de préfiguration d'une IBA pour l'agglomération transfrontalière d'Alzette Belval

Le dessin d'une vision commune stratégique est une première étape pour parler d'Alzette Belval et de son évolution d'une seule et même voix. Cette réalisation permet de faire valoir en différents lieux, l'avenir commun transfrontalier que se forge cet espace. Néanmoins, pour aller plus loin dans l'opérationnalité, il est intéressant d'envisager un portage transfrontalier opérationnel pour des projets architecturaux, d'aménagements, d'urbanisme avec des marqueurs communs (orientations fortes, choix architecturaux, repositionnement de la place de l'habitant et/ou de redéfinition de la fonction d'habiter) ou même des développements conduits conjointement. Alzette Belval a permis la rencontre en 2019 des deux volontés française et luxembourgeoise d'envisager une IBA. La pré existence d'une démarche commune de coopération en matière de planification a permis au GECT de bénéficier de cette opportunité de lancer une mission de préfiguration IBA Alzette Belval.

Objectifs fixés dans la stratégie (2017/2020)

Élaborer l'étude préliminaire de l'IBA Alzette Belval.

Résultat de la période

En cours. Sera livrée fin 2021.

Cheminement opérationnel prévu dans la stratégie 2017/2020

1. Phase 1 de la mission de préfiguration : Établir les bases de la stratégie (Identifier les thèmes, valeurs, objectifs communs + définir un niveau d'ambition et un périmètre).
2. Phase 2 : Définir le programme et les conditions de succès de l'IBA (Mobiliser les partenaires, identifier des porteurs de projets + Réunir les budgets, affiner le modèle juridique + Identifier les périmètres de projets).
3. Phase 3 : Formaliser le mémorandum et le porter politiquement.

Réalisations / avancées 2017-2020

1. En cours _ premier cahier thématique livré à l'automne 2020
2. Prévu pour 2021
3. Prévu pour fin 2021



1^{ère} étape ?La préfiguration
de la mission IBA

/ Capacités et compétences de chaque partenaire au service de l'étude de préfiguration

/ Coopération d'autorités de différentes sphères

RÉALISATION | Lancement de la mission de préfiguration

Dès 2019, les services du Ministère français de la transition écologique et solidaire, du Ministère de l'Énergie et de l'Aménagement du Territoire et du Ministère du Logement du Grand-Duché du Luxembourg, de l'Université de Luxembourg, du LUCA, de l'EPA Alzette-Belval et du GECT Alzette Belval se sont réunis à plusieurs reprises dans l'idée d'envisager la mise en œuvre d'une IBA (Internationale Bauausstellung) sur le territoire d'Alzette Belval.

De ces échanges est née la volonté commune de s'engager dans une mission de préfiguration d'une première IBA franco-luxembourgeoise.

Pour Alzette Belval, cet outil représente un moyen supplémentaire et unique en vue d'engager « une stratégie de développement dans une dimension opérationnelle transfrontalière » qui intègre aussi bien des projets communs, notamment architecturaux et urbanistiques, que des projets situés de part et d'autre de la frontière menés sur la base d'objectifs clairs et d'une méthodologie souple.

Pensé comme un concept fédérateur axé sur une stratégie commune devant se concrétiser par la réalisation de projets durables, l'objectif recherché est de positionner le territoire Alzette Belval sur l'échiquier international en tant que modèle d'une région transfrontalière européenne au niveau du pilotage de projets et dans le domaine d'un aménagement partagé du sol.

L'IBA s'intègre dans l'objectif du GECT de construire l'agglomération transfrontalière avec ses habitants. Aussi, la mission de préfiguration de l'IBA devra notamment définir comment les habitants ou futurs usagers seront une des forces de décision de l'avenir de ce sol commun.

I.B.A ?

L'IBA est un concept développé en Allemagne qui permet de révéler avec succès des concepts créatifs et innovants dans les domaines de l'architecture, de l'urbanisme ou du développement territorial. Des projets menés dans le cadre des IBA existantes (Heidelberg, Stuttgart, Hambourg ou encore Bâle en Suisse), ont démontré l'étendue des possibilités novatrices voire avant-gardistes qu'offre cet « outil » pour (ré)inventer l'avenir urbain ou métropolitain d'un territoire précis et dans un temps limité.

En général, 50% des projets soutenus par les IBA n'étaient pas connus au démarrage de l'IBA concernée. Ces derniers sont évidemment architecturaux comme la construction avant-gardiste d'un nouvel accumulateur de chaleur (IBA Heidelberg) ou l'élaboration d'un système de construction mono-matériau durable en bois (IBA Thüringen). Mais les IBA visent également à inverser le processus d'aménagement en voyant les habitants, les usagers comme les décideurs de leur futur.

Le GECT Alzette Belval a été mandaté par les différents partenaires pour être le chef de file de cette mission de préfiguration. Des conventions ont été rédigées et signées avec chaque partenaire pour fixer le rôle et le financement apporté par chacun. Ainsi le GECT Alzette Belval a signé deux types de conventions : des accords avec des partenaires financeurs qui lui ont confié le recrutement et la mise en place d'une équipe dédiée, en son sein, pour mener le travail réalisé par l'atelier et des conventions avec des opérateurs partenaires qui font partie intégrante de l'Atelier et participent à la mission de préfiguration par la mise à disposition de moyens humains, de compétences et capacités d'ingénierie ou de moyens financiers.

L'atelier de la mission de préfiguration IBA Alzette Belval

Coordonné et animé par le GECT, l'atelier a pour mission de rédiger l'étude préliminaire de l'IBA, d'effectuer le travail conceptuel, de travailler avec les acteurs de terrain, de préparer les Comités Techniques Intermédiaires et Comité de Pilotage, de faire le lien avec le Conseil Scientifique,....

ATELIER Pré IBA Alzette Belval
 Responsable : GECT Alzette Belval
 Formation : GECT + Uni + LUCA + EPA

Depuis l'automne 2019, la mission de préfiguration s'est mise en place. Différentes thématiques sont investies :

- # Paysage Intégrateur Européen
- # Habitat Collectif Abordable
- # Hybrides Urbains
- # Nouvelles Ressources Durables
- # Économies Fondamentales

La méthodologie de travail alterne travail en atelier ou sur des bases thématiques et rencontres et rendez-vous pour se confronter au terrain et aux habitudes actuelles. L'idée est bien de fixer un Motto autour de thèmes forts qui répondront tant aux problématiques du territoire qu'aux problématiques de société.

Partenaires financeurs du GECT Alzette Belval	MINLOG MEA-DaTer, MTES et Région Grand Est
Coût	310 000 €
Réalisation	2019/2021
Opérateurs partenaires	Université du Luxembourg, EPA Alzette Belval et LUCA

Manifestation de lancement 30.01.2020



1er COPIL 23.09.2020



ACCOMPAGNER LE TERRITOIRE VERS LA DURABILITÉ

DURA – O1 : Encourager, favoriser et accompagner l'émergence d'une agglomération intelligente et avec un environnement de qualité

L'environnement ne connaît pas de frontières. Alzette Belval, comme tous les territoires transfrontaliers, a « naturellement » une identité et des enjeux communs. La nature fait fi des limites administratives et fait sens pour les citoyens.

Le GECT cherche, depuis son lancement, à repositionner l'environnement au cœur de l'agglomération en articulant les projets de part et d'autre de la frontière. En effet, chaque espace conduit sa stratégie en fonction de ses compétences et capacités mais le groupement s'efforce de faire le lien entre les programmes engagés.

Parallèlement, cette seconde période d'actions a permis le suivi et la concrétisation d'actions initiées directement en transfrontalier au profit du territoire. Enfin, le GECT, fort des démarches engagées en France et au Luxembourg espère la concrétisation de l'agglomération transfrontalière durable et intelligente.

Objectifs fixés dans la stratégie (2017/2020)	Résultat de la période
Conduire ou accompagner 4 projets pour une agglomération durable.	2 projets Interreg Grande Région A(l)qua et Recotte. 1 manifestation smartcity (cf. page 52). 1 action « stop transferts transfrontaliers de déchets ».

Cheminement opérationnel prévu dans la stratégie 2017/2020	Réalisations / avancées 2017-2020
<ol style="list-style-type: none"> 1. Accompagner l'agglomération transfrontalière vers un développement énergétiquement responsable, en premier lieu en gagnant en sobriété pour l'éclairage public. 2. Accompagner et valoriser la requalification de l'Alzette (dans le cadre du partenariat méthodologique validé pour le projet Interreg Grande Région « Alzette, objectif qualité »). 3. Encourager et accompagner les projets de développement prônant la durabilité globale. 	<ol style="list-style-type: none"> 1. Non réalisé. Projet transfrontalier abandonné du fait d'un arrêt / retard dans la stratégie de la CCPHVA 2. Suivi et accompagnement du projet interreg ALQUA (communication, relais, actions « stop déchet dans l'alzette »,...) 3. Valorisation des démarches portées par les acteurs locaux pour envisager une dynamique transfrontalière de projets (Man and Biosphere PROSUD, stratégie paysage EPA Alzette Belval, projet de déchèterie professionnelle avec recyclerie CCPHVA,) Partenariat franco-luxembourgeois pour engager la lutte contre les transferts transfrontaliers illicites de déchets. Projet INTERREG Recotte pour des développements plus résilient.





SUIVI et PARTICIPATION | Projet Interreg Alzette Belval, objectif qualité.

Le GECT Alzette Belval est opérateur méthodologique du projet INTERREG A(I)qua depuis son lancement en janvier 2017. Le projet concerne la renaturation complète du bassin supérieur de l'Alzette et ses affluents dans une logique transfrontalière. L'objectif général du projet consiste à restaurer les fonctionnalités fondamentales de l'Alzette en tant que rivière transfrontalière et lien culturel historique dans une région marquée par un passé industriel commun.

En tant qu'opérateur méthodologique, le groupe ne porte pas d'actions seul mais accompagne le partenariat notamment sur le volet communication et sensibilisation.

À cet effet, il a encouragé des actions de nettoyage de l'Alzette en 2017 et 2019.

Les communes du Contrat de rivière luxembourgeois organisent chaque année des actions de nettoyage au printemps. Dans le cadre du partenariat ALQUA, elles ont proposé de mener des actions conjointes avec le territoire français. Ainsi en 2017, une opération a été menée le 18 mars côté luxembourgeois et à Audun-le-Tiche. Une opération plus vaste s'est déroulée en 2019 avec un ramassage des déchets présents aux bords de l'Alzette par les services techniques des communes luxembourgeoises durant la première quinzaine de mars. Parallèlement, les communes d'Audun-le-Tiche et de Villerupt ont organisé un ramassage les 9 et 10 mars avec les habitants. Les déchets récoltés ont tous été exposés à Esch le 16 mars où s'est tenue, ce jour-là, une grande opération citoyenne de nettoyage et une manifestation grand public.

Outre le nettoyage, l'objectif de la manifestation était de faire prendre conscience aux habitants de cette pollution qui ne connaît malheureusement pas de frontières.

Pour faciliter ce déploiement transfrontalier, le GECT s'est chargé des contacts avec les communes françaises, de la diffusion à la presse, de l'élaboration d'un agenda des actions commun, du relais sur Facebook des événements et des autorisations administratives pour faire passer la frontière aux déchets.



RÉALISATION | Stratégie pour limiter les transferts transfrontaliers illicites de déchets

Depuis 2018, par l'intermédiaire du GECT Alzette Belval, plusieurs



échanges ont eu lieu entre l'Administration de l'environnement (AEV) (L), la Communauté de Communes du Pays Haut Val d'Alzette (F) (compétente en matière de collecte et traitement des déchets), les services des Douanes, de Police et de Gendarmerie (F et L) et les pôles nationaux de Transferts Transfrontaliers de Déchets (F et L) pour diminuer les transferts transfrontaliers illicites de déchets et les dépôts sauvages de déchets qui malheureusement en découlent.

Le groupe de pilotage, formé de l'Administration de l'environnement, les douanes françaises, la CCPHVA et le GECT s'est entendu sur une méthodologie d'interventions conjointes pour 2019/20 puis 2020/21. Ces interventions prévoyaient à la fois :

Des relevés de dépôts suspects à la déchèterie de la CCPHVA,

Des actions de sensibilisation par le rappel des obligations et interdictions vers les entreprises comme l'AEV l'a fait avec la Chambre des métiers du Luxembourg qui a diffusé une information pour stopper le passage de déchets à l'étranger.

Transport transfrontalier de déchets et dépôts sauvages



L'Administration de l'environnement conseille de plus en plus que des assurés ramènent avec des camionnettes d'entreprises les déchets produits sur les chantiers au-delà de la limite de grèges au Luxembourg au-delà de la frontière lorsqu'ils rentrent le soir à la maison.

Cette note rappelait que tout dépôt de déchets provenant d'un pays dans une déchetterie d'un pays voisin est illégal et punissable! Elle visait également les dépôts de déchets dans les forêts, dans la nature ou dans tout autre lieu non autorisé à cette fin qui sont totalement interdits au Luxembourg comme en France, en Allemagne, en Belgique

L'organisation d'opérations coup de poing « les déchets ne passent pas la frontière ». L'idée est d'arrêter les contrevenants en flagrant délit de transfert illicite de déchets. Les autorités françaises et luxembourgeoises se sont associées pour stopper ces agissements.

Une première opération a été organisée le 24 janvier 2020.

La Douane française a occupé deux postes de contrôle en France, avec le soutien de l'Administration de l'environnement luxembourgeoise:

- Un à Audun-le-Tiche à hauteur de Lidl,
- Un au niveau de Micheville sur le contournement.

Sticht Saint-Avold · Creutzwald · Sarreguemines · Bitch · Sarrebourg · Château Salins · Briey · Longwy · Q

LUZ · Edition Trinitéville · Hayange

Audun-le-Tiche | Société

Chasse aux déchets à la frontière : opération coup-de-poing

Vendredi, les services des douanes, de police et de gendarmerie, français et luxembourgeois, ont mené une opération coup-de-poing de part et d'autre de la frontière pour lutter contre le transfert de déchets transfrontaliers. Déchets qui finissent bien souvent par pourrir dans la nature.

Par Lucie BOUVARIE - 24 janv. 2020 à 19:14 | mis à jour à 19:19 - Temps de lecture : 2 min

📄 | 📷 | 📧 | 📧 | 📧 | 📧



Le transfert transfrontalier de déchets est strictement interdit, qu'il s'agisse de benne pleines ou des quelques sacs-poubelles d'un particulier. Photo RL (Pierre HECKLER)

Simultanément, la Police Grand Ducale se chargeait de deux postes au Luxembourg :

- Un à Belvaux (rue de France) juste avant le passage de frontière vers Rédange,
- Un à Rumelange (rue des Martyrs) juste avant le passage de frontière vers Ottange.

Accueil | à la une | Quelques 2,5 tonnes de déchets interdits n'ont pas passé la frontière

📄 | 📷 | 📧 | 📧 | 📧 | 📧

Quelques 2,5 tonnes de déchets interdits n'ont pas passé la frontière

📄 | 📷 | 📧 | 📧 | 📧 | 📧



Les contrôles ont eu lieu de part et d'autre de la frontière, comme ici sur le territoire d'Audun-le-Tiche. (photos gA&R)

Opération coup-de-poing à la frontière franco-luxembourgeoise. Vendredi dernier, les agents de l'Administration de l'environnement, la police grand-ducale et les autorités françaises, ont procédé à des contrôles de transport transfrontalier de déchets.

L'opération a permis d'intercepter quelque 2,5 tonnes de déchets interdits (2 tonnes de gravats ainsi que 500 kilos de sacs-poubelles).

Les contrôles ont eu lieu de part et d'autre de la frontière, sur la D16 à Audun-le-Tiche et au niveau du contournement de Micheville côté français. Côté luxembourgeois, la police avait en charge deux postes à Belvaux (rue de France) et à Rumelange (rue des Martyrs), juste avant le passage de la frontière vers Ottange.

Les agents étaient déployés à partir de 15h jusqu'en début de soirée et de nombreux contrôles ont été effectués avec plusieurs infractions constatées. Une large couverture presse a relayé cet évènement mé-

diatique. Une seconde opération devait être organisée en 2020 mais a été reportée en 2021 du fait de la crise sanitaire. Néanmoins, un nouveau plan d'action a été fixé en octobre 2020, incluant cette fois des actions vers les professionnels et vers les particuliers pour le traitement large de la question des dépôts sauvages.

SUIVI | Des actions pour le paysage de chaque côté de la frontière

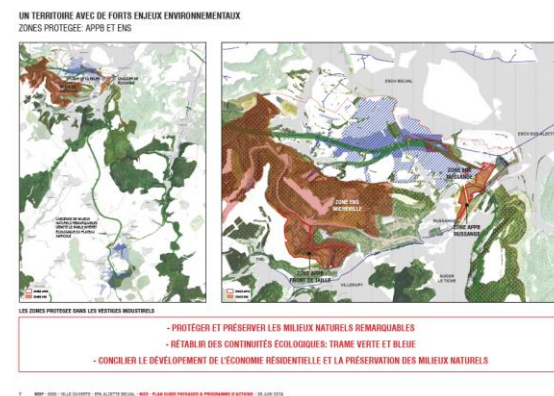
En 2017, à la demande de l'EPA Alzette Belval, le GECT a organisé une réunion entre l'EPA, la DREAL, PROSUD et les ministères luxembourgeois pour envisager une coopération sur le devenir du territoire d'Alzette Belval en termes de paysage. Il s'agissait de mieux connaître les documents préexistants et envisager un partenariat autour du paysage de l'agglomération d'Alzette Belval. En effet, l'EPA souhaitait mener une réflexion sur le devenir du territoire en termes de paysage et proposait de la réaliser sur l'ensemble de l'agglomération transfrontalière d'Alzette Belval.

Cette étude commune n'a pas été réalisée du fait des très nombreuses études et initiatives luxembourgeoises préexistantes (notamment le projet Saul, le projet UNESCO Man and the Biosphere, le plan directeur sectoriel « paysages »,...) qui n'encourageaient pas à repartir sur une phase diagnostic (phase qui était cependant nécessaire pour le versant français). Néanmoins sur la base des éléments présentés et échanges réalisés, il a été convenu que l'étude paysage serait menée uniquement côté français tout en ayant des échanges réguliers et une concertation étroite via la plateforme du GECT afin d'assurer une complémentarité des initiatives existantes. Concernant les phases de travaux ou de

communication, des actions communes pourront être menées ultérieurement.



Les représentants des communes luxembourgeoises, de PROSUD et du Ministère de l'Energie et de l'Aménagement du territoire ont été invités aux rendus de l'étude paysagère notamment au dernier à l'automne 2020. Tous ont salué l'intérêt et la qualité de la démarche. Dès que la communication de l'étude définitive sera possible, le GECT organisera des temps d'échanges pour envisager des projets co-construits.



ECOD – 01 : Développer les filières courtes

Les consommateurs sont de plus en plus nombreux à vouloir allier qualité et proximité pour leurs achats, notamment alimentaires. Aussi, le GECT Alzette Belval valorise et accompagne les démarches entreprises en local. En 2016, il a créé une page internet dédiée à la consommation en filière courte et prend part à différents projets dans l'idée de « produire local pour consommer local ». Par ailleurs, de nombreux projets allant dans ce sens sont développés sur le territoire du GECT Alzette Belval ; le projet *Eis Epicerie* à Sanem, le projet d'urban gardening à Schifflange et le projet *Den Escher Geméisguart* à Esch-sur-Alzette. Reconnu comme un facilitateur dans la mise en place de projets locaux, tel que le développement de ventes directes franco-luxembourgeoises sur son territoire, le GECT Alzette Belval prend part dans des projets prônant les filières courtes à des échelles aussi différentes et imbriquées que le micro-local et le grand régional.

Objectifs fixés dans la stratégie (2017/2020)	Résultat de la période
Conduire ou accompagner 4 projets pour le développement des filières courtes.	Le GECT Alzette Belval est partenaire méthodologique du projet INTERREG AROMA depuis 2017. Le réseau jardins transfrontaliers est engagé depuis 2016.

Cheminement opérationnel prévu dans la stratégie 2017/2020	Réalisations / avancées 2017-2020
<ol style="list-style-type: none"> 1. Les développements de partenariats entre les acteurs de la filière agro-alimentaire locale. 2. Faciliter la sensibilisation de la population à la consommation de produits locaux ou durables, notamment par le biais des échanges scolaires, des projets portés par différents opérateurs [...]. 3. Favoriser la collaboration étroite entre les initiatives locales pour la transition [...]. 4. Favoriser le développement des jardins communautaires et la production familiale, notamment par des formations sur les techniques de jardinage, en rendant transfrontalières des actions proposées par d'autres acteurs. 5. Favoriser la « libération » de terrains dédiés pour l'émergence de jardins locaux (notamment par la prise en compte dans les documents de planification de ces développements). 	<ol style="list-style-type: none"> 1. Fait grâce au projet Interreg « AROMA » pour lequel le GECT est opérateur méthodologique. 2. Mise en place d'échanges réguliers entre le périscolaire de Rédange et l'association « Amis de la fleur » de Belvaux. Mise en place d'échanges entre le périscolaire de Rédange et les maisons relais de Belvaux, notamment autour du jardinage. 3. En cours : groupe de travail Rédange / Sanem et mise en réseau des acteurs de jardinage d'Alzette Belval avec des visites de terrain. 4. Réalisé. Volonté de mise en commun des activités liées au jardinage sur l'ensemble d'Alzette Belval, avec comme moteur le projet de jardinage transfrontalier entre Belvaux et Rédange 5. Non réalisé.



RÉALISATION | Lancement d'un groupe d'échanges entre les initiatives de jardinage d'Alzette Belval

Les initiatives de jardinage sur l'agglomération transfrontalière sont nombreuses. Aussi, le GECT a proposé d'organiser plusieurs temps d'échanges avec les jardiniers intéressés de part et d'autre de la frontière, en juillet et en novembre 2019. L'objectif de ces échanges est de créer un réseau et des synergies sur une thématique commune.

L'association Amis de la fleur, le CIGL d'Esch-sur-Alzette (projet Interreg KreaVert), Transition Minett (jardins partagés à Esch), la commune de Rédange, le collège d'Aumetz et la MJC d'Audun-le-Tiche (jardin partagé derrière la MJC) ont participé à ces temps d'échanges et ont décidé de mutualiser des connaissances ou des projets tels que des formations (jardinage en carré, compostage...) favorisant ainsi les échanges à un moindre coût et de manière conviviale.

RÉALISATION | Participation projet Interreg AROMA

Le GECT Alzette Belval est opérateur méthodologique du projet INTERREG « AROMA _ Organisation transfrontalière d'approvisionnement en produits alimentaires locaux des restaurations hors

domicile » porté par le conseil départemental de Meurthe-et-Moselle.

Du fait de son rôle de mise en réseau et de facilitateur, le groupement est associé à la mise en place au projet, notamment pour avoir des contacts ou des relances des acteurs locaux.

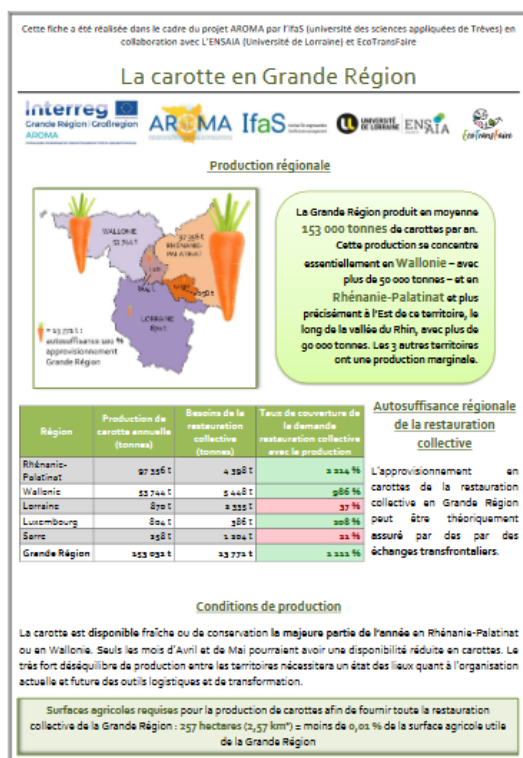
Ce projet a pour objectif : *d'améliorer au sein de la Grande Région l'approvisionnement de la Restauration Hors Domicile en denrées alimentaires locales et de qualité. Le principe : favoriser la mise en réseau des acteurs de la Restauration Hors Domicile à l'échelle transfrontalière et une plus juste redistribution de la valeur ajoutée. Pour atteindre cet objectif ambitieux, AROMA développe un service d'accompagnement et des outils pour les acteurs des filières alimentaires. Ceci permettra de faire évoluer positivement leurs pratiques, d'accroître leur connaissance du marché de la Grande Région pour en permettre un meilleur accès tant transfrontalier que de proximité* (extrait du site <https://www.aroma-interreg.eu>)

RÉALISATION | Mise en place d'échanges réguliers entre le périscolaire de Rédange et l'association « Amis de la Fleur » de Belvaux

Dans le cadre de la mise en place du projet de jardinage transfrontalier entre Belvaux et Rédange, une parcelle de terrain du jardin partagé du Matgesfeld est réservée aux enfants de l'école et du périscolaire de Rédange. Les enfants du périscolaire de Rédange ont donc la possibilité d'apprendre dès le plus



jeune âge à cultiver et cuisiner les légumes, grâce à une visite régulière aux jardins du Matgesfeld, sous l'encadrement de l'association « Amis de la Fleur » de Belvaux. Pour continuer le travail de sensibilisation et multiplier les activités, des jardinières surélevées ont été installées dans le jardin du périscolaire de Rédange et aux jardins du Matgesfeld à Belvaux.



INSCRIRE LE TERRITOIRE D'ALZETTE BELVAL DANS DES DÉMARCHES D'ENVERGURE SUPÉRIEURE

POSI – 01 : Inscrire le GECT Alzette Belval dans des démarches d'envergure supérieure

Le fondement pour créer le GECT était la volonté de générer une agglomération transfrontalière sur Alzette Belval. Pour y arriver, les membres de la structure ont décidé qu'outre porter des projets et des dynamiques à l'échelle d'Alzette Belval, il fallait également inscrire ce territoire comme une agglomération dans les réflexions portées à des strates supérieures. En effet, leur reconnaissance de ce territoire comme un lieu aux valeurs communes et aux objectifs partagés entérine sa position comme un territoire unique.

À cet effet, le GECT organise chaque année différentes actions et manifestations pour une promotion élargie d'Alzette Belval mais s'associe également à différents projets ou mouvements transfrontaliers qui dépassent son seul espace pour proposer sa position de laboratoire ou partager son expérience de terrain (pour la CIG, les projets INTERREG EDUCO, AROMA, SDT-GR,..) mais il participe également à des réflexions, réunions, groupes de travail nationaux pour faire valoir Alzette Belval, ses attentes et besoins dans les réflexions portées de chaque côté de la frontière. Enfin, le GECT Alzette Belval s'inscrit dans des démarches ou instances européennes comme grâce à sa participation au monitoring des GECTs par le Comité européen des régions ou au projet ERASMUS + CECCUT (Capitales Européennes de la Culture et Cohésion Urbaine Transfrontalière).

Objectifs fixés dans la stratégie (2017/2020)	Résultat de la période
S'inscrire dans 4 projets d'envergure supérieure au GECT Alzette Belval.	Fait : projets INTERREG : SDT-GR, AROMA, EDUCO BorderStudies et ALQUA + co-organisation des instances de la MOT + participation aux travaux CIG ,...

Cheminement opérationnel prévu dans la stratégie 2017/2020	Réalizations / avancées 2017-2020
<p>1. Poursuivre la participation du groupement dans des réunions et instances infra et supra GECT Alzette Belval (GT mobilité Belval, PROSUD, CIG, Grande Région,...) afin d'asseoir son rôle d'acteur transfrontalier local.</p> <p>2. Être un facilitateur / relais privilégié pour la transmission (et l'obtention) d'informations.</p> <p>3. Relayer les problématiques locales / les réflexions et appels à projets supra GECT par l'implication du GECT Alzette Belval dans des réseaux : MOT, Grande Région, Comité des Régions,...</p>	<p>1. 112 participations du GECT Alzette Belval à des réunions supra territoriales (projets INTERREG, GT CIG, Sommet de la Grande Région, MOT, réunions avec les députés français, avec les députés européens luxembourgeois, avec des élus de territoires voisins mais aussi dans des réflexions portées par chaque pays (SRADDET, organisation du co-développement, mobilité par la CDC, Programme directeur d'aménagement du territoire du Luxembourg, ...)) et des organisations ou projets européens et une moyenne de 3 à 4 réunions par semaine à l'échelle infra GECT.</p> <p>2. Le GECT porte une veille sur les événements impactant Alzette Belval et signale les éventuelles problématiques (modification des lignes de bus transfrontalières, des tarifications,...). Il facilite les rencontres entre Français et Luxembourgeois pour envisager des solutions communes (opération coup de poing contre les transferts transfrontaliers illites de déchets, protocole mobilité,...). Il relaie les demandes et attentes de manière efficace grâce à son réseau de membres et partenaires,...</p>

<p>4. Valoriser le territoire notamment par des projets de marketing territorial thématique : tourisme, culture...</p> <p>5. Maintenir les actions et outils de communication pour rendre le GECT Alzette Belval lisible et visible.</p>	<p>3. Le GECT Alzette Belval a accueilli les instances de la MOT en 2017 et a participé à différentes réunions chaque année de ce réseau (AG, CO et Plateforme technique). Il répond aux sollicitations du Comité européen des régions notamment pour le monitoring ou l'EGTC Good Practice Booklet. Outre la remontée des problématiques vers les strates supérieures, il relaie en local les appels à projets ou solutions déployées qui peuvent intéresser les communes, l'intercommunalité et les acteurs locaux.</p> <p>4. Des actions de valorisation :</p> <ul style="list-style-type: none"> - Co-production du guide de communication « Parlez-vous Grande Région » en collaboration avec les instances de coopération transfrontalière de la Grande Région. - Organisation d'une consultation citoyenne dans le cadre des consultations citoyennes européennes (avril à octobre 2018). - Organisation d'une conférence « ALZETTE BELVAL, vers une smartcity transfrontalière ? ». - Organisation d'une manifestation par an pour les Journées européennes du patrimoine, à la découverte d'Alzette Belval. - Réalisation d'une carte touristique commune et qui dépasse Alzette Belval. <p>5. Site internet et page Facebook actualisés très régulièrement et ouverture d'un compte Instagram.</p>
--	---



RÉALISATION | Co-organisation des instances de la Mission Opérationnelle Transfrontalière à Belval et Villerupt

La Mission Opérationnelle Transfrontalière (MOT) organise chaque année ses instances sur un territoire frontalier français. C'est l'occasion de réunir les spécialistes de la coopération transfrontalière et de partager des expériences de coopération locale afin d'essaimer les bonnes pratiques et les différentes approches conduites par les acteurs de terrain. Le territoire d'Alzette Belval a été choisi par la MOT, et sur du GECT, la XXème réunion des instances de la MOT a eu lieu les 15 et 16 mars 2017 à Belval et à Villerupt.

La manifestation a réuni une centaine de personnes sur les deux jours et a attiré de nombreuses personnalités politiques.

Pour la première fois, et à la demande du réseau, des visites de terrain étaient organisées. Le premier jour était consacré aux

instances « traditionnelles » : bureau, conseil d'orientation et assemblée générale et le second jour a été consacré aux visites de terrain à Belval et à Villerupt. Ces dernières ont permis de présenter la spécificité et l'évolution transfrontalière du territoire d'Alzette Belval.

Ainsi les participants ont pu avoir une présentation du projet Belval par AGORA en salle puis sur site pour constater d'une part du développement engagé mais également pour pouvoir mieux envisager quel impact le développement d'un tel pôle à la frontière du pays peut avoir sur les espaces voisins tant français que luxembourgeois.

Cette visite a été suivie d'une présentation de l'Opération d'Intérêt National par l'EPA d'Alzette Belval à la mairie de Villerupt. Compte-tenu des délais à respecter, il n'a malheureusement pas été possible de se rendre sur site mais les participants ont pu en avoir un aperçu lors de leurs déplacements en bus. Enfin, l'aspect transfrontalier a été mis en avant avec la présentation du GECT.

Afin de donner un caractère convivial à la manifestation et de faire découvrir l'histoire du territoire d'Alzette Belval, une visite

guidée du Musée des mines de fer d'Aumetz a été organisée pour la soirée culturelle du premier jour, suivie d'un repas au restaurant à Belval.

Cette première visite de terrain pour la MOT a été très appréciée. Cette formule est reconduite désormais chaque année en différents lieux de coopération transfrontalière et le GECT Alzette Belval s'efforce d'y participer régulièrement. Les visites de terrain sont, dans la mesure du possible organisées, sur une journée entière (et non plus ½ journée) pour que les participants aient plus de temps pour découvrir les espaces et projets.

Enfin, l'organisation d'un tel événement a permis de mettre un nouveau coup de projecteur sur cet espace de coopération franco-luxembourgeois où les autorités ont décidé de s'allier pour construire un avenir commun.

Partenaires	MOT GECT Alzette Belval (partenaire organisationnel : AGORA, EPA Alzette-Belval, Fonds Belval, Ville de Villerupt)
Coût	2816€ pour le GECT
Réalisation	2017



RÉALISATION | Organisation de l'évènement « Alzette Belval, vers une smartcity transfrontalière ? »

Sur initiative de la Ville d'Esch-sur-Alzette et du Ministère du Développement Durable et des Infrastructures, le GECT a organisé le 16 septembre 2017 une conférence lors de la semaine de la mobilité luxembourgeoise sur le thème «**Alzette Belval, vers une smart city transfrontalière**» avec un focus sur la mobilité intelligente.

Cette conférence a réuni environ 80 participants et avait pour objectif de présenter le concept global de smartcity et d'envisager une application transfrontalière.

Le concept global a été présenté et débattu avec les élus du territoire avant de laisser la parole à des collectivités, acteurs transfrontaliers et entreprises venus présenter des projets « intelligents » ainsi que des expériences concrètes en matière de mobilité de demain.

Différents exemples visant à envisager Alzette Belval dans une dynamique de smartcity ont été présentés. Un dossier de synthèse a été rédigé à l'issue de cette manifestation. Cet écrit permet de retenir les clefs de réflexions sur la définition d'un concept à plusieurs entrées avant d'illustrer par des tentatives menées en d'autres lieux ou avec comme entrée thématique la mobilité. La grande question restait néanmoins de savoir si Alzette Belval pouvait devenir une smartcity ? Les échanges, présentations et dé-

bats ont fait apparaître les obstacles pouvant freiner cette dynamique (fracture numérique, difficulté de mobilisation des habitants, moyens différents) mais également les « bons points » de ce territoire (les dynamiques de développement engagées de chaque côté de la frontière, l'engagement politique dans une coopération plus opérante, les projets d'avenir notamment sur la mobilité, les labels obtenus localement,...).

Affaire à suivre.

Partenaires	Ministère du Développement Durable et des Infrastructures, Ville d'Esch-sur-Alzette, GECT Alzette Belval
Coût	2 747€ pour le GECT
Réalisation	2017

Le GECT Alzette Belval a à cœur de s'associer avec différents partenaires de la coopération en Grande Région. C'est pourquoi il a proposé au Sommet de la Grande Région, à Euregio, à Quattropole et à la Ville d'Esch-sur-Alzette pour le réseau Tonicités de créer et publier un guide de communication à l'usage des habitants. Le résultat est un petit livret à mettre dans sa poche et qui permet à chacun de s'exprimer ou comprendre « un peu » son voisin!

Coût	952€ pour le GECT (édition initial et réimpression en 2019)
Réalisation	2017 diffusion chaque année





RÉALISATION | Rencontre des élus et Consultation citoyenne d'Alzette Belval

RENCONTRE DES ELUS du GECT Alzette Belval
12.09.2018 16h>19h
 MAISON DES ARTS ET DES ETUDIANTS BELVAL
 6 avenue de la Fonte, Esch-sur-Alzette

Vous êtes élu(e) d'une institution membre du GECT Alzette Belval ? Venez rencontrer vos homologues français ou luxembourgeois ! Venez discuter, partager des idées, imaginer des projets lors d'un rendez-vous informel et convivial!

Outre les participations à différents manifestations supra GECT, l'organisation d'évènements ouverts au plus grand nombre, la communication institutionnelle,... le groupement et ses missions doivent, avant tout, avoir du sens pour ses propres membres et les habitants d'Alzette Belval.

À l'initiative des membres du Bureau du GECT, les élus d'Alzette Belval ont pu se rencontrer lors d'une manifestation conviviale organisée à leur attention le 12.09.2018 à Belval.

Après une présentation synthétique et dynamique du groupement et de ses activités, les participants étaient invités à échanger sur les différentes actions menées par le GECT. Des tables

thématiques avaient été disposées dans la salle du Foyer de la Maison des Arts et des Étudiants de l'Université du Luxembourg à Belval, avec des fiches idées / projets sur lesquelles les élus pouvaient s'exprimer pour la construction conjointe de l'agglomération transfrontalière d'Alzette Belval.

À l'issue de ce moment convivial, une conférence de presse était organisée pour notamment officialiser la signature de deux conventions, l'une concernant le schéma de développement (cf. p.41-42) et l'autre pour le protocole en matière de transport en commun routier (cf. p. 20).

Cette journée du 12 septembre a également été l'occasion d'organiser une consultation citoyenne sur Alzette Belval. En effet, afin de préparer les élections européennes de mai 2019, des consultations ont été organisées du printemps à l'automne 2018. Elles avaient pour objectif de donner la parole aux citoyens sur leur vision de l'Europe, et de collecter ainsi leurs propositions sur l'avenir de l'Europe.

16 personnes (8 résidents français et 8 résidents luxembourgeois) ont participé à la consultation sans frontière organisée par le GECT Alzette Belval. Ils ont échangé sur de nombreuses thématiques : mobilité, éducation, développement, communication, santé... mettant également en avant les défis auxquels l'Union Européenne devait répondre, et leur vision de vivre au

L'Europe pour vous ? L'Europe au quotidien ? L'Europe demain ? **Parlons d'Europe en local !**

Consultation citoyenne d'ALZETTEBELVAL

Organisée dans le cadre des consultations citoyennes européennes (avril > octobre 2018)

Habitants d'Alzette Belval, étudiants, frontaliers ou toute personne curieuse et intéressée... **Venez échanger et donner votre avis sur votre Europe avec le GECT Alzette Belval !**

12.09.18 19H
MAISON DES ARTS ET DES ETUDIANTS
CAMPUS DE BELVAL

Plus d'infos sur gectalzettbelval.eu
 Les échanges se feront en français | Entrée libre



sein d'une agglomération transfrontalière.

Le compte-rendu de la manifestation a été envoyé au Ministère des Affaires Étrangères et Européennes du Grand-Duché de Luxembourg qui l'a intégré dans la synthèse rédigée pour la Commission européenne.

Partenaires	GECT Alzette Belval (partenaire organisationnel : Fonds Belval))
Coût	909€ pour le GECT
Réalisation	2018



Participation | EGTC Good Practices Booklet édité par le Comité des Régions en 2018

Dorothee Habay-lê, director of the EGTC Alzette Belval

“Alzette Belval is an EGTC to facilitate cooperation in a rapidly changing cross-border context”

Name of the project
“Alzette Belval, vivons ensemble!”

Duration
From 2016 to 2018

Registered office and MS covered
France (base) and Luxembourg

Project partners
EGTC Alzette Belval, Kulturfabrik Esch-sur-Alzette, AGORA sàrl & Cie (both Luxembourg), Inspection de l’Education Nationale (IEN) Thionville 3 Hayange (France). The project is targeted at administrations, associations, schools, high schools and citizens.

Building a shared vision of the cross-border agglomeration and its future will make cross-border integration real for its inhabitants.

The “Alzette Belval, vivons ensemble!” project was created to promote cross-border agglomeration of the area. It was established to develop the “feeling of belonging” to the same cross-border city and to help local actors develop cross-border projects in sport, tourism, culture, agriculture, education, etc.

Stakeholders of “Alzette Belval, vivons ensemble!” are education authorities from France and Luxembourg, who encouraged teachers to participate in a cross-border project, local actors, who implemented activities such as the Kulturfabrik cultural centre, schools, youth

and sport associations and tourism stakeholders. Finally, the local municipalities share projects and communicate with citizens.

The main obstacle during implementation concerned the different authorisation processes, which prohibited efficient implementation of the projects. Since local authorities are involved in the project, it is supported by local politicians.

“Alzette Belval, vivons ensemble!” creates bridges between French and Luxembourg sport, culture and tourism organisations to encourage cross-border coopera-

tion. During the first year of the project, there were four cross-border networks focused on sport, leisure, culture and tourism as well as education. There were also several cross-border meetings and events covering race, judo, school exchanges, Alzette Belval heritage day, etc. Finally, the Alzette Belval project set-up a platform to inform citizens about local meetings and events. The project directly involved inhabitants, using press articles, as well as radio and TV interviews, so feedback has been positive.

The project is not seen as French or Luxembourgish, which is a key factor in giv-

ing the neutrality needed to develop the cross-border agglomeration. In terms of EU added-value, the project creates feel-

ings of inclusion in cross-border areas. In terms of transferability, local actions involving local municipalities and as-

sociations could be replicated in other cross-border areas to promote life in an area without borders.



Indicateurs de réussite

	Valeur de référence période 2014/2016	Résultats attendus pour la période 2017/2020	Résultats obtenus
SANITAIRE – O1 : S'assurer de l'émergence d'un territoire de soins transfrontaliers	0	# Porter 1 réflexion commune locale sur la base des arrangements nationaux	# 1 réflexion engagée mais partielle car les arrangements entre États ne sont pas fixés
EDFORMA – O1 : Encourager la création de cursus transfrontaliers en matière de formation professionnelle	0 <i>(accord pris mais pas de concrétisation)</i>	# Mise en œuvre d'au moins 1 cursus transfrontalier Mise en œuvre d'1 bourse des stages en ligne	# Chaque année depuis 2017, une vingtaine de cursus sont ouverts en transfrontalier mais les places ouvertes restent limitées (entre 30 et 40 par an) # Non réalisée (envisagée pour 2020 mais repoussé à cause de la crise sanitaire qui ne facilite pas les activités par-delà la frontière)
EDFORMA – O2 : Initier les échanges et les partages jeunesse	4 partenariats (8 classes) 250 élèves engagés	# Engager des partenariats (30) touchant 2000 jeunes	# 11 échanges ont été organisés entre 2017 et 2020 touchant 531 jeunes. (les échanges scolaires et certains périscolaires prévus en 2020 ont été annulés du fait de la crise sanitaire)
PROX – O1 : Optimiser l'existant en matière de transports en commun et encourager la mobilité intelligente	0 <i>Site internet très consulté sur la thématique mobilité</i>	# Signer 1 accord pour accroître l'interopérabilité Améliorer la communication	# Accord signé # Communication virtuelle assurée et amélioration de l'information aux porteurs réalisés
PROX – O2 : Trouver un système de tarification permettant l'usage de proximité et accroître la communication	Accords TGL/RGTR et SMITU/RGTR pour une utilisation gratuite des réseaux nationaux si possession d'un titre transfrontalier	# Trouver 1 solution globale pour les déplacements intramuros	Pas de solution transfrontalière unifiée, chaque réseau conserve ses règles et modes de fonctionnement
DOUX – O1 : Encourager la mobilité durable	0 0	# Générer 1 réseau de voies douces et éditer une cartographie # Encourager le déploiement de 3 services à la mobilité active	En cours avec le projet INTERREG ABACTIV avec cartographie prévue d'ici fin 2021 Création de nouvelles pistes Incitation aux nouveaux réflexes « mobilité active » via étude de cyclabilité et communication Renforcement des déploiements de services à la mobilité active (vélo'ok, garage à vélos,...) prévu dans ABACTIV
RECEN – O1 : Établir un recensement dynamique des activités et des équipements de loisirs	1 carte sport réalisée 25 visites / jour du site	# Réaliser 1 carte dynamique # Assurer l'utilisation de la carte (consultation du site internet 40 visites/jour)	# carte réalisée # Consultation du site internet qui oscille entre 32 à 48 visiteurs par jour de 2017 à 2020

RECEN – O2 : Devenir un relais d'information pour les manifestations	<i>Fin 2016 : 100 abonnés Fin 2016 : 150 personnes atteintes en moyenne</i>	# Accroître le nombre d'abonnés à la page Facebook du GECT Alzette Belval (objectif 250 abonnés) # Accroître le nombre de « personnes atteintes » par la publication de l'agenda (objectif 300)	# 576 personnes suivent la page FB du GECT Alzette Belval # Entre 500 et 1000 personnes touchées par publication
VISAVIS – O1 : Encourager et faciliter les initiatives et projets de gré à gré	<i>0 10 rencontres pour 300 participants 5</i>	# Réaliser 1 vadémécum des projets # Organiser des rencontres transfrontalières rassemblant 500 acteurs # Engager des projets transfrontaliers pour 20 à 30 porteurs de projets.	# 1 brochure « mode d'emploi » a été adressée à l'ensemble des acteurs associatifs fin 2019 # 24 manifestations de réseautage ont été organisées avec 2000 participants # 25 concrétisations de projets avec 60 porteurs
PLANIF – O1 / O2 : Mise en commun des documents de planification existants et élaboration d'un schéma de développement pour l'agglomération transfrontalière	<i>0 Échanges sur chaque versant</i>	# Élaborer et Diffuser 1 schéma de développement	# La vision stratégique territoriale a été livrée en juin 2020
PréIBA-O1 : Phase de préfiguration d'une IBA pour l'agglomération transfrontalière d'Alzette Belval	<i>0</i>	# Élaborer l'étude préliminaire de l'IBA Alzette Belval	# En cours. Sera livrée fin 2021
DURA – O1 : Encourager, favoriser et accompagner l'émergence d'une agglomération intelligente et avec un environnement de qualité	<i>1 (projet INTERREG Grande Région A(l)qua)</i>	# Conduire ou accompagner 4 projets pour une agglomération durable	# 2 projets INTERREG Grande Région A(l)qua et Recotte # 1 manifestation smartcity # 1 action « stop transferts transfrontaliers de déchets »
ECOD – O1 : Développer les filières courtes	<i>1 Rapprochement entre Label Fourmi et CIGL d'Esch _ projet abandonné</i>	# Conduire ou accompagner 4 projets pour le développement des filières courtes	# Le GECT Alzette Belval est partenaire méthodologique du projet INTERREG AROMA depuis 2017 # le réseau jardin est engagé depuis 2016
POSI – O1 : Inscrire le GECT Alzette Belval dans les démarches d'envergure supérieure	<i>1 Réalisation partenariale du guide de courtoisie de la Grande Région (à l'initiative du GECT Alzette Belval)</i>	# S'inscrire dans 4 projets d'envergure supérieure au GECT Alzette Belval	#partenaire de 6 projets INTERREG : SDT-GR, AROMA, EDUCO BorderStudies et ALQUA , RECOTTE+ co-organisation des instances de la MOT + participation aux travaux CIG ,...

Conclusion, évaluation et perspectives

Le bilan de la période 2017/2020 est globalement positif. Des réalisations se sont concrétisées, des avancées pour la coopération franco-luxembourgeoise sont à souligner et le travail pour construire l'agglomération transfrontalière d'Alzette Belval ensemble avance.

Néanmoins, il est à préciser que les différents projets réalisés par le GECT Alzette Belval se classent aisément dans quatre grandes familles qui nuancent l'activité du groupement :

- Les **projets prévus**, qui avancent, parfois avec des délais plus longs ou des cheminements alternatifs mais dont les premières concrétisations réelles sont encourageantes. Il s'agit par exemple des actions sur la mobilité comme le protocole d'accord pour que les Autorités Organisatrice de Transports françaises et luxembourgeoises échangent et articulent mieux leurs stratégies ou les actions pour la mobilité active et plus précisément le projet INTERREG ABAC-TIV qui va permettre la génération d'un premier réseau cyclable transfrontalier.
- **Les sujets surgissants** qui n'étaient pas envisagés mais qui par leur lien à une problématique locale ou un élan sociétal font sens et permettent des actions au service de la bande frontalière. Il s'agit ici des actions contre les transferts illicites de déchets et la lutte contre les dépôts sauvages où l'intérêt d'agir entre français et luxembourgeois est un gage de réussite pérenne ou des réflexions sur la mise en place d'une IBA ou sur la transition.
- **Les actions où** malgré des moyens financiers et humains, un investissement fort de l'équipe et des élus, des soutiens d'instances supérieures, **les concrétisations sont maigres ou nulles** comme pour les échanges scolaires transfrontaliers ou certains projets sportifs d'envergure (olympiades).
- **Les projets** où le GECT peut suivre, faire remonter ou redescendre des informations, des idées, des propositions,... mais où les discussions et décisions finales sont à **d'autres échelles** comme sur la santé ou la formation professionnelle.

Cette classification démontre les limites de l'action du GECT Alzette Belval. S'il ne trouve pas de volontés des parties à engager, il ne peut pas agir seul. C'est une limite du rôle de facilitateur, il est impossible de forcer les partenariats, d'obliger les financements, les décisions ou l'engagement. Il convient donc de garder à l'esprit ces limites pour centrer l'action du GECT sur des sujets où les acteurs de chaque côté de la frontière sont convaincus de l'intérêt et pourront s'investir aux côtés du groupement pour faire ensemble l'agglomération transfrontalière. Il est également important d'avoir une stratégie ouverte et flexible pour répondre aux besoins qui émergent. Enfin, l'affichage et le portage politiques de l'agglomération transfrontalière doivent être maintenus et reconnus pour assoir durablement l'agglomération franco-luxembourgeoise d'Alzette Belval dans le temps et l'espace.

Table des illustrations

Toutes les photographies et illustrations utilisées sont la propriété du GECT Alzette Belval sauf :

- p. 11 _ photographie de Volodymyr Hryshchenko sur Unsplash
- p. 12 _ photographie de freestock sur Unsplash
- p. 14 _ photographie de Bill_Oxford sur Unsplash
- p. 40 _ photographie de Nadine Tornambé-Duchamp
- p. 48 _ communiqué de presse MAB Etat luxembourgeois _ octobre 2020
_ plan guide paysager de l'EPA Alzette Belval _ document de travail _ juin 2019
- p. 48 _ photographie de la Mission Opérationnelle Transfrontalière
- p. 50 _ fiche carotte du projet INTERREG AROMA <https://www.aroma-interreg.eu/resources/>
- p. 56/57 _ extrait EGTC Good Pratices Booklet du Comité des Régions 2018

Bilan 2017/2020

Réalisé le 01.02.2021

contact@gectalzettebelval.eu | <http://gectalzettebelval.eu/>

GECT ALZETTE BELVAL – 390 rue du Laboratoire - F-57 390 AUDUN-LE-TICHE – 00 33 3 72 60 18 40

